



Program "Maluch - edycja 2014" (moduł 1)



PROGRAM FUNKCJONALNO – UŻYTKOWY

„Budowa Gminnego Żłobka w Debrznie” –
realizowanego w ramach
Resortowego programu rozwoju instytucji opieki nad dziećmi
w wieku do lat 3 „MALUCH”
- konkurs „MALUCH – edycja 2014”.

Debrzno czerwiec 2014r.



Program "Maluch - edycja 2014" (moduł 1)

Nazwa Zamówienia: *„Budowa Gminnego Żłobka w Debrznie” – realizowanego w ramach Resortowego programu rozwoju instytucji opieki nad dziećmi w wieku do lat 3 „MALUCH”- konkurs „MALUCH – edycja 2014”.*

Adres obiektu: ul. Ogrodowa 20, 77 – 310 Debrzno, działka numer: 193/1

Nazwy i kody:

Nazwy i kody robót CPV:

Główny przedmiot:

- 45215000 - 7 Roboty budowlane w zakresie budowy obiektów budowlanych opieki zdrowotnej i społecznej, krematoriów oraz obiektów użyteczności publicznej,
- 45100000 - 8 Przygotowanie terenu pod budowę,
- 45200000 - 9 Roboty budowlane w zakresie wznoszenia kompletnych obiektów budowlanych lub ich części, oraz roboty w zakresie inżynierii lądowej i wodnej,
- 45210000 - 2 Roboty budowlane w zakresie budynków,
- 45232460 - 4 Roboty sanitarne,
- 45300000 - 0 Roboty instalacyjne w budynkach,
- 45331000 - 6 Instalowanie urządzeń grzewczych, wentylacyjnych i klimatyzacyjnych,
- 45332000 - 3 Roboty instalacyjne wodne i kanalizacyjne,
- 45332400 - 7 Roboty instalacyjne w zakresie urządzeń sanitarnych,
- 45343000 - 3 Roboty instalacyjne przeciwpożarowe,
- 45343200 - 5 Instalowanie sprzętu gaśniczego,
- 45343220 - 1 Instalowanie gaśnic,
- 45111291 - 4 Roboty w zakresie zagospodarowania terenu,
- 45112710 - 5 Roboty w zakresie kształtowania terenów zielonych,
- 45233222 - 1 Roboty budowlane w zakresie układania chodników,
- 71320000 - 7 Usługi inżynierskie w zakresie projektowania,

Nazwa Zamawiającego: ***MIASTO I GMINA DEBRZNO
ul. Traugutta 2
77 – 310 Debrzno***

Autor opracowania: Dorota Witczak

Zawartość Programu Funkcjonalno – Użytkowego:

- I. Część opisowa:
 - Opis ogólny przedmiotu zamówienia
 - Opis wymagań Zamawiającego w stosunku do przedmiotu zamówienia
- II. Część informacyjna Programu Funkcjonalno - Użytkowego



Program "Maluch - edycja 2014" (moduł 1)

Spis treści:

I. Część opisowa	7
1. OGÓLNY OPIS PRZEDMIOTU ZAMÓWIENIA	7
1.1. Zakres	7
1.1.1. Wstęp	7
1.1.2. Spodziewane efekty inwestycji	7
1.1.3. Gwarancje	7
1.1.4. Zakres przedmiotu zamówienia	8
1.1.4.1. Prace projektowe	8
1.1.4.2. Zakres Robót budowlanych	10
1.1.4.2.1. Charakterystyczne parametry inwestycji	10
1.1.4.3. Szkolenia i przejęcie robót od Wykonawcy	11
1.1.4.4. Serwis	11
1.2. Aktualne uwarunkowania wykonania przedmiotu zamówienia	11
1.2.1. Opis stanu istniejącego	11
1.2.2. Uwarunkowania techniczne realizacji przedmiotu zamówienia	14
1.2.2.1. Warunki gruntowo – wodne	14
1.2.2.2. Potrzeba realizacji przedmiotu zamówienia	14
1.2.2.3. Dostępność Terenu Budowy	14
1.2.2.4. Rozpoczęcie robót	14
1.2.2.5. Zabezpieczenie i oznakowanie Terenu Budowy	14
1.3. Ogólne właściwości funkcjonalno – użytkowe	15
1.4. Szczegółowe właściwości funkcjonalno – użytkowe	16
1.4.1. Budynek żłobka	16
1.4.2. Przyłącza	25
1.4.3. Zagospodarowanie terenu	26
2. Opis wymagań Zamawiającego w stosunku do przedmiotu zamówieni	26



Program "Maluch - edycja 2014" (moduł 1)

<i>2.1. Forma Dokumentacji Projektowej do opracowania przez Wykonawcę...</i>	26
2.1.1. Wymagania ogólne dotyczące Dokumentacji Projektowej do opracowania przez Wykonawcę.....	28
2.1.2. Stadia dokumentacji projektowej.....	28
2.1.2.1. Projekt budowlany.....	28
2.1.2.2. Projekt wykonawczy.....	29
2.1.2.3. Projekt wyposażenia	29
2.1.2.4. Inne opracowania i uzgodnienie nie ujęte w zestawieniu a niezbędne do uzyskania pozwolenia na budowę.....	29
2.1.2.5. Dokumentacja powykonawcza.....	29
2.1.3. Rysunki robocze i obliczenia.....	30
<i>2.2. Szczegółowe cechy zamówienia dotyczące rozwiązań technicznych.....</i>	31
2.2.1. Wymagania materiałowe i technologiczne.....	31
2.2.1.1. Budynek żłobka.....	31
<i>2.3. Warunki wykonania i odbioru robót.....</i>	42
2.3.1. Przedmiot robót objętych warunkami wykonania i odbioru.....	42
2.3.2. Zakres robót objętych warunkami wykonania i odbioru.....	42
2.3.3. Określenia podstawowe.....	42
2.3.4. Ogólne wymagania dotyczące robót.....	44
2.3.4.1. Przekazanie terenu budowy.....	44
2.3.4.2. Zabezpieczenie terenu budowy.....	44
2.3.4.3. Ochrona środowiska w czasie wykonywania robót.....	44
2.3.4.4. Ochrona przeciwpożarowa.....	45
2.3.4.5. Materiały szkodliwe dla otoczenia.....	45
2.3.4.6. Ochrona własności publicznej.....	45
2.3.4.7. Ograniczenie obciążeń osi pojazdów.....	46
2.3.4.8. Bezpieczeństwo i higiena pracy.....	46
2.3.4.9. Ochrona i utrzymanie robót.....	46



Program "Maluch - edycja 2014" (moduł 1)

2.3.4.10. Stosowanie się do prawa i innych przepisów.....	46
2.3.4.11. Równoważność norm i zbiorów przepisów prawnych.....	47
2.3.4.12. Wykopaliska.....	47
2.3.5. Materiały.....	47
2.3.5.1. Źródło uzyskania materiałów.....	47
2.3.5.2. Pozyskiwanie materiałów miejscowych.....	48
2.3.5.3. Materiały nie odpowiadające wymaganiom.....	48
2.3.5.4. Przechowywanie i składowanie materiałów.....	48
2.3.6. Sprzęt.....	48
2.3.7. Transport.....	49
2.3.8. Wykonanie robót.....	49
2.3.9. Kontrola Jakości Robót.....	50
2.3.9.1. Program zapewnienia jakości.....	50
2.3.9.2. Zasady kontroli jakości robót.....	50
2.3.9.3. Pobieranie próbek.....	51
2.3.9.4. Badania i pomiary.....	51
2.3.9.5. Raporty z badań.....	51
2.3.9.6. Badania prowadzone przez Inspektora nadzoru.....	51
2.3.9.7. Certyfikaty i deklaracje.....	51
2.3.9.8. Dokumenty budowy.....	52
2.3.10. Odbiór robót.....	53
2.3.10.1. Rodzaje odbiorów robót.....	53
2.3.10.2. Odbiór robót zanikających i ulegających zakryciu.....	53
2.3.10.3. Odbiór częściowy	54
2.3.10.4. Odbiór końcowy robót.....	54
2.3.10.4.1. Zasady odbioru końcowego robót.....	54
2.3.10.4.2. Dokumenty do odbioru ostatecznego.....	54
2.3.10.5. Odbiór pogwarancyjny.....	55
2.3.11. Podstawa płatności.....	55



Program "Maluch - edycja 2014" (moduł 1)

II. Część informacyjna.....	56
1. Informacje ogólne.....	56
2. Zgodność zamierzenia budowlanego z wymogami.....	60
2.1. Inne informacje i dokumenty niezbędne do zaprojektowania robót budowlanych.....	60



I. CZĘŚĆ OPISOWA

1. OPIS OGÓLNY PRZEDMIOTU ZAMÓWIENIA

1.1 Zakres

1.1.1. Wstęp

Przedmiotem zamówienia jest zadanie polegające na zaprojektowaniu, budowie i przekazaniu do użytkowania obiektu przeznaczonego na potrzeby żłobka, które powstać ma na działce budowlanej oznaczonej numerem ewidencyjnym 193/1 obręb geodezyjny Debrzno, przy ul Ogrodowej.

W ramach robót budowlanych (w tym instalacyjnych) zakłada się budowę dwukondygnacyjnego budynku, bez podpiwniczenia nawiązującego formą i kształtem do istniejącego budynku przedszkola.

W zakresie prac projektowych przewiduje się wykonanie projektu budowlanego (wszystkich niezbędnych branż), projektów wykonawczych, projektu wyposażenia ruchomego poszczególnych sal, przedmiaru robót, specyfikacji technicznych wykonania i odbioru robót budowlanych.

W ramach zadania Wykonawca musi uwzględnić konieczność przełożenia istniejących instalacji oraz wyposażenia istniejącego placu zabaw w celu umożliwienia budowy nowego obiektu oraz ewentualną rozbiórkę kolidujących z planowanym obiektem istniejących elementów.

1.1.2. Spodziewane efekty inwestycji

Spodziewanym efektem inwestycji jest przygotowanie dokumentacji projektowej, uzyskanie pozwolenia na budowę, budowa obiektu „pod klucz” i uzyskanie decyzji na użytkowanie obiektu, inwestycji pn.: „Budowa Żłobka Gminnego w Debrznie”.

1.1.3. Gwarancje

W ramach niniejszego przedmiotu zamówienia ustal się następujący wykaz Gwarancji.

PARAMETR	WARTOŚĆ/ JEDNOSTKA	TERMIN GWARANCJI	ODSTĘPSTWO/ TOLERANCJA
Gwarancja na wykonane roboty budowlane	miesiące	36	-
Gwarancja na urządzenia	miesiące	minimum 24	-
Reakcji na zgłoszenia przez zamawiającego awarii systemu	dni	2 dni robocze	-



Program "Maluch - edycja 2014" (moduł 1)

Czas usunięcia awarii	dni	3 dni robocze	-
-----------------------	-----	---------------	---

1.1.4. Zakres przedmiotu zamówienia

1.1.4.1. Prace projektowe

NR ELEMENTÓW ROBÓT	ZAKRES ROBÓT
1	DOKUMENTACJA PROJEKTOWA
1.1	Projekt budowlany z pozwoleniem na budowę
1.2	Dokumentacja wykonawcza
1.3	Dokumentacja powykonawcza z uzyskaniem pozwolenia na użytkowanie
1.4	Projekt wyposażenia ruchomego poszczególnych sal oraz pomieszczeń żłobka z przedmiarem i kosztorysem inwestorskim

Wykonawca opracuje Dokumentację Projektową obejmującą, co najmniej:

- **Projekt budowlany** opracowany w zakresie zgodnym z wymogami obowiązującej w Polsce ustawy Prawo budowlane z 7 lipca 1994r. z późn. Zmianami, (Dz. U. nr 89, poz. 414 wraz z późniejszymi zmianami) oraz Rozporządzenia Ministra Infrastruktury z dnia 25 kwietnia 2012r. w sprawie szczegółowego zakresu i formy projektu budowlanego (Dz.U.2012, poz. 462 z późniejszymi zmianami),
- **Inne opracowania** wymagane dla uzyskania Pozwolenia na Budowę,
- **Dokumentację wykonawczą** dla celów realizacji inwestycji. Projekty wykonawcze stanowić będą uszczegółowienie dla potrzeb wykonawstwa projektu budowlanego. Dokumentacja powinna być opracowana z uwzględnieniem warunków zatwierdzenia Projekt Budowlanego oraz warunków zawartych w uzyskanych uzgodnieniach. Projekty wykonawcze zadania winny zostać opracowane z podziałem na obiekty oraz branże.
- **Dokumentację powykonawczą** do uzyskania pozwolenia na użytkowanie z naniesionymi w sposób czytelny wszelkimi zmianami wprowadzonymi w trakcie budowy wraz z inwentaryzacją geodezyjną wykonanych obiektów,
- **Instrukcje eksploatacji, obsługi, ppoż. i instrukcje stanowiskowe urządzeń,**

Badania i analizy uzupełniające.

Przed rozpoczęciem prac Wykonawca zweryfikuje dane wyjściowe w szczególności dokona sprawdzenia tras przebiegu istniejących sieci kanalizacji deszczowej, sanitarnych, elektrycznych oraz ciepłowniczych. Wykona na własny koszt wszystkie badania i analizy uzupełniające niezbędne dla prawidłowego wykonania Dokumentów Wykonawcy, a w szczególności Projektu Budowlanego.



Program "Maluch - edycja 2014" (moduł 1)

Weryfikacja i sprawdzanie dokumentacji Projektowej.

Jeżeli prawo lub względy praktyczne wymagają, aby niektóre Dokumenty Wykonawcy były poddane weryfikacji przez osoby uprawnione lub uzgodnieniu przez odpowiednie władze, to przeprowadzenie weryfikacji i/lub uzyskanie uzgodnień będzie przeprowadzone przez Wykonawcę na jego koszt, po wcześniejszym wewnętrznym skoordynowaniu dokumentacji przez projektantów branżowych (z ich zapisem potwierdzającym powyższe czynności) i przed przedłożeniem tej dokumentacji do zatwierdzenia przez Zamawiającego. Dokonanie weryfikacji i/lub uzyskanie uzgodnień nie przesądza o zatwierdzeniu przez Zamawiającego, który odmówi zatwierdzenia projektu w każdym przypadku, kiedy stwierdzi, że Dokument Wykonawcy nie spełnia wymagań, co do przedmiotu zamówienia.

Uzgodnienia i decyzje administracyjne.

W szczególności Wykonawca uzyska wszelkie wymagane zgodnie z prawem polskim uzgodnienia, opinie, dokumentacje i decyzje administracyjne niezbędne dla zaprojektowania, wybudowania, uruchomienia i przekazania do użytkowania.

Mapy do celów projektowych.

Wykonawca jest zobowiązany do uzyskania na swój koszt aktualnych map do celów projektowych na obszar objęty przedmiotem zamówienia. Zamawiający nie posiada aktualnych map zasadniczych do celów projektowych.

Projekty i koncepcje Zamawiającego.

Przedstawione w PFU opracowania są tylko materiałem wyjściowym i pomocniczym dla Wykonawcy do sporządzenia własnych opracowań wykonania zadań wchodzących w skład przedmiotu zamówienia.

Przedstawione w punktach 1.4. PFU parametry są wielkościami szacunkowymi. Ostateczne wielkości zostaną ustalone na podstawie sporządzonej przez Wykonawcę dokumentacji projektowej (projekt budowlany i projekt wykonawczy). W przypadku rozbieżności Wykonawca nie będzie rościł praw do dodatkowego wynagrodzenia.

Wizytacja terenu budowy

Przed złożeniem oferty Wykonawca powinien odbyć wizytację Terenu Budowy oraz jego otoczenia w celu oceny, na własną odpowiedzialność, koszt i ryzyko, wszystkich czynników koniecznych do przygotowania jego rzetelnej oferty, obejmującej wszelkie niezbędne prace przygotowawcze, zasadnicze i towarzyszące zarówno do prowadzenia Robót budowlanych – montażowych jak i przygotowania Projektu do uzyskania pozwolenia na budowę.



Program "Maluch - edycja 2014" (moduł 1)

1.1.4.2. Zakres Robót budowlanych

Zakres robót budowlanych musi przewidzieć:

NR ELEMENTÓW ROBÓT	ZAKRES ROBÓT
2	Budynek Żłobka
2.1	Roboty budowlano – montażowe
2.2	Wykonanie przyłączy
3	Zagospodarowanie terenu
3.1	Place, parkingi, mała architektura, zagospodarowanie zielenią i ogrodzenia

1.1.4.2.1. Charakterystyczne parametry inwestycji

Zamawiający Miasto i Gmina Debrzno planuje wybudowanie dwuoddziałowego żłobka, jako miejsca przeznaczonego do opieki dla 40 dzieci w wieku do lat 3. Obiekt musi być wyposażony we wszystkie pomieszczenia niezbędne i wymagane prawem umożliwiające funkcjonowanie tego typu jednostki. Inwestor zakłada, że projektowany obiekt będzie pełnić funkcję Żłobka o charakterze integracyjnym, gdzie będą przebywać dzieci zdrowe oraz wymagające większej uwagi i opieki. W związku z powyższym obiekt ma zostać wyposażony także w Salę Odkrywania Świata z przeznaczeniem do rehabilitacji, fizjoterapii, zajęć ruchowych, dodatkowych i ogólnorozwojowych.

Zakłada się, iż łączna powierzchnia zabudowy projektowanego obiektu wyniesie ok. 400 m², powierzchnia użytkowa ok. 580 m², a kubatura ok. 2 600,00 m³. Budynek musi zostać wyposażony w zewnętrzne tarasy dostępne z każdego pomieszczenia opieki.

Na przedmiotowej działce w ramach zadania planuje się także wykonanie częściowego zagospodarowania terenu to jest wybudowanie ciągów pieszych w postaci chodników, zieleni oraz placu zabaw w formie kolorowej piaskownicy.



Program "Maluch - edycja 2014" (moduł 1)

1.1.4.3. Szkolenie i przejęcie robót od Wykonawcy.

Wykonawca przeszkoli osoby wskazane przez Zamawiającego, przeprowadzi eksploatację próbną, zgodnie z wymaganiami Zamawiającego określonymi w PFU. Wykona także inne zobowiązania konieczne do Przejęcia Robót od Wykonawcy i przekazania obiektu do użytkowania.

1.1.4.4. Serwis.

Wykonawca zapewni serwisowanie zainstalowanego wyposażenia pomieszczeń w tym urządzeń monitoringu, instalacji oświetlenia, instalacji ppoż., instalacji wentylacji i klimatyzacji, aż do końca Okresu gwarancji na roboty budowlane, czyli 36 miesięcy. Wykonawca zobowiązuje się do wykonania **bezpłatnych** przeglądów zgodnie z warunkami technicznymi zainstalowanych urządzeń. Zawarcie stosownych umów z podwykonawcami w przedmiotowym zakresie znajduje się po stronie Wykonawcy. Koszty serwisowania Urządzeń i Instalacji w Okresie 36 - miesięcy pokrywa Wykonawca.

1.2 Aktualne uwarunkowania wykonania przedmiotu zamówienia.

1.2.1. Opis stanu istniejącego

Działka nr 193/1 obręb geodezyjny Debrzno zajmuje powierzchnie 4675 m².

Teren działki jest częściowo zabudowany przez istniejące przedszkole, plac zabaw. Na terenie działki występują także przyłącza wodociągowe, kanalizacja deszczowa, kanalizacja sanitarna, przyłącze ciepłownicze oraz energetyczne i teletechniczne. Teren działki posiada spadki, które należy uwzględnić w procesie projektowania nowego obiektu.

Obecnie w ciągu ulicy Ogrodowej występują: sieć wodociągowa, linie energetyczne i telefoniczne, kanalizacja sanitarna i deszczowa, sieć ciepłownicza. Poniższe zdjęcia ukazują stan istniejący.



Program "Maluch - edycja 2014" (moduł 1)



Elewacja frontowa istniejącego przedszkola



Teren działki przeznaczony na zagospodarowanie



Program "Maluch - edycja 2014" (moduł 1)



Teren działki przeznaczony pod zabudowę



Teren działki przeznaczony pod zabudowę



Program "Maluch - edycja 2014" (moduł 1)

1.2.2. Uwarunkowania techniczne realizacji przedmiotu zamówienia

1.2.2.1. Warunki gruntowo – wodne.

Wykonawca w ramach procesu projektowania zobowiązany jest do wykonania badań geologicznych.

1.2.2.2. Potrzeba realizacji przedmiotu zamówienia.

Do zadań własnych gminy należy zabezpieczenie mieszkańców w miejsca opieki nad małymi dziećmi zorganizowanego w formie żłobka. Gmina miejsko-wiejska Debrzno liczy 9 310 mieszkańców, z tego 5 164 stanowią mieszkańcy Debrzna. W ubiegłym roku na terenie gminy urodziło się 104 dzieci. Gmina Debrzno nie ma obecnie żadnego miejsca umożliwiającego opiekę nad małymi dziećmi do lat 3.

W Gminie Debrzno, ze względu na sporą liczbę ludności istnieje potrzeba utworzenia, a co za tym idzie utrzymania i rozwoju instytucji opieki nad małymi dziećmi. Utworzenie żłobka (pierwszej takiej instytucji opiekuńczo-edukacyjnej dla małych dzieci na terenie gminy Debrzno) zaspokoi potrzeby lokalnej społeczności.

1.2.2.3. Dostępność Terenu Budowy.

Wszelkie Roboty przygotowawcze, tymczasowe, budowlane, montażowe, wykończeniowe itp., będą zrealizowane i wykonane według Dokumentacji Projektowej opracowanej przez Wykonawcę i zatwierdzonej przez Zamawiającego. Zamawiający uznaje, że na etapie przygotowania Projektu Budowlanego Wykonawca uzyskuje wszelkie informacje o dostępie do Terenu Budowy i Trasach Dostępu oraz, że projektuje Roboty według pozyskanych informacji.

1.2.2.4. Rozpoczęcie robót.

Do Robót budowlanych można przystąpić po uzyskaniu pozwolenia na budowę na podstawie zatwierdzonego przez Zamawiającego projektu budowlanego oraz po przedłożeniu przez Wykonawcę i zatwierdzeniu przez Zamawiającego dokumentacji wykonawczej.

Wszelkie Roboty przygotowawcze, tymczasowe, budowlane, montażowe, technologiczne itp., będą zrealizowane i wykonane według Dokumentacji Projektowej opracowanej przez Wykonawcę i zatwierdzonej przez Zamawiającego.

1.2.2.5 Zabezpieczenie i oznakowanie Terenu Budowy.

Wykonawca w ramach prac, jest zobowiązany wykonać zabezpieczenie terenu budowy zgodnie z obowiązującą Ustawą Prawo Budowlane:

- a) dostarczyć, zainstalować urządzenia zabezpieczające (zapory, światła



Program "Maluch - edycja 2014" (moduł 1)

ostrzegawcze, znaki itp.),

- b) utrzymać urządzenia zabezpieczające w odpowiednim stanie technicznym,
- c) usunąć urządzenia zabezpieczające po zakończeniu Robót.

Koszty zabezpieczeń i oznakowania terenu ponosi Wykonawca.

W szczególności Wykonawca musi uwzględnić, iż na działce nr 193/1 funkcjonuje Przedszkole Miejskie i niezbędne jest zabezpieczenie placu budowy przed dostępem dzieci.

1.3 Ogólne właściwości funkcjonalno - użytkowe

Wymagania szczegółowe zawarto w punkcie 2.2 PFU - Szczegółowe cechy zamówienia dotyczące rozwiązań technicznych oraz w punkcie 2.3 Warunki Wykonania i Odbioru Robót.

Zamawiający oczekuje od zastosowanych rozwiązań funkcjonalności, nowoczesności i bezpieczeństwa eksploatacji.

Należy wykonać obiekt oświatowy, który ma pełnić funkcję żłobka, jako miejsca przeznaczonego do opieki nad dziećmi do lat 3. Planuje się, że łączną ilość dzieci jednocześnie objętych opieką nie przekroczy 40.

Obiekt powinien być wyposażony w minimum:

- 2 sale przeznaczone dla 30 dzieci, z wydzielonymi miejscami do spania, o powierzchni ok. 45 m² każde (2 x 45m²) . Sale powinny być położone obok siebie i posiadać przepierzenie (drzwi) umożliwiające ich połączenie. Dopuszcza się zastosowanie drzwi rozsuwanych lub łamanych;
- jedną salę dla 10 dzieci najmłodszych (do 1 roku życia) o powierzchni ok. 50m² ;
- jedną salę tzw. Odkrywania Świata o powierzchni ok. 50 m² która będzie przeznaczona do prowadzenie zajęć rehabilitacji, fizjoterapii, zajęć ruchowych, dodatkowych i ogólnorozwojowych. Obie sale powinny być położone obok siebie i posiadać przepierzenie (drzwi) umożliwiające ich połączenie. Dopuszcza się zastosowanie drzwi rozsuwanych lub łamanych;
- jedna sale o powierzchni ok. 20 m² przeznaczona do poznawania i zabawy z wodą – tzw. „chlapownik”.



Program "Maluch - edycja 2014" (moduł 1)

Zakłada się, że z wymienionych sal będzie można bezpośrednio wychodzić na zaprojektowane tarasy budynku. Każda z wskazanych sal musi posiadać osobną łazienkę z wydzielonym miejscem do przewijania dzieci.

Budynek musi być wyposażony również w:

- szatnię dla dzieci z przewijalnią,
- kącik dla rodziców,
- pomieszczenia gospodarcze w tym archiwum,
- pomieszczenie dla pielęgniarki/położnej,
- pomieszczenia dla administracji,
- WC dla personelu,
- aneks kuchenny z wydzielonymi pomieszczeniami na odbieranie i zmywanie naczyń,
- pomieszczenie na brudownik z pralkami,
- pomieszczenie na wózki dziecięce,
- hol z akwariem o pojemności około 1200 l.

Obiekt musi być wyposażony w wewnętrzną instalację wodociagową ciepłej i zimnej wody, instalację centralnego ogrzewania, instalację kanalizacji sanitarnej, instalację elektryczną, instalację ppoż, instalację teletechniczną (telefon, Internet), instalację monitoringu oraz wewnętrzną instalację wentylacyjną i klimatyzację.

Powierzchnie poszczególnych pomieszczeń muszą odpowiadać odpowiednim normom oraz być uzgodnione z Zamawiającym.

1.4 Szczegółowe właściwości funkcjonalno – użytkowe.

1.4.1. Budynek Żłobka

Zakres realizacji

Budynek musi zostać zaprojektowany zgodnie z warunkami technicznymi, jakie muszą spełniać budynki i ich usytuowanie oraz odrębnymi przepisami i wymaganiami dotyczącymi budynków przeznaczonych do pobytu małych dzieci.



Program "Maluch - edycja 2014" (moduł 1)

Obiekt musi spełniać wymogi dotyczące oświetlenia światłem naturalnym i sztucznym, wymogi dotyczące wentylacji i klimatyzacji pomieszczeń, w których będą przebywały dzieci oraz pozostałych pomieszczeń, właściwej ochrony przeciwpożarowej.

Budynek musi zostać zaprojektowany i wyposażony we wszystkie elementy i urządzenia zapewniające zachowanie przepisów bezpieczeństwa użytkowania, bezpieczeństwa przebywania i ochrony zdrowia małych dzieci.

Obiekt musi zostać wyposażony w instalację elektryczną i osprzęt bezpieczny dla małych dzieci, oraz instalację teletechniczną oraz monitoring.

Żłobek musi zostać wyposażony w instalację ciepłej i zimnej wody oraz instalacje centralnego ogrzewania. Budynek musi zostać wyposażony w układ ogrzewania wszystkich pomieszczeń do normowych temperatur. Ciepło uzyskiwane będzie z ciepłociągu miejskiego i dalej rozprowadzane będzie poprzez wewnętrzną instalację centralnego ogrzewania w budynku. Do budynku należy zaprojektować i wykonać przyłącze ciepłne zgodnie z wymogami gestora sieci. Grzejniki naścienne wyposażone muszą zostać w termostaty a ich temperatura musi zostać dostosowana wymaganych w żłobkach.

Zaprojektowany budynek żłobka powinien posiadać następujące pomieszczenia :

- 2 sale dla dzieci – każda po ok. 45 m² (2 x 45m²) - dla 30 dzieci, z wydzielonymi miejscami do spania. Sale powinny być położone obok siebie posiadać przepierzenie umożliwiające ich połączenie. Np. drzwiami rozsuwanymi lub łamanymi.
- 1 sala dla dzieci najmłodszych (do 1 roku życia) ok. 50 m², przeznaczona do pobytu minimum 10 dzieci z wydzielonymi miejscami do spania,
- 1 sala o powierzchni ok. 50 m² tzw. sala Odkrywania Świata. Sala będzie stanowiła miejsce odkrywania i doświadczania świata. Celem zajęć w Sali jest pobudzanie zmysłów małego dziecka oraz integracja dzieci zdrowych oraz posiadających różne stopnie niepełnosprawności.
- 1 sala o powierzchni ok 20 m² przeznaczona do poznawania i zabawy wodą –



Program "Maluch - edycja 2014" (moduł 1)

tzw. „chlapownik”. Rozwiązania techniczne i wyposażenie „chlapownika” musi zostać zaproponowane i wykonane przez Wykonawcę i po zaakceptowaniu przez Zamawiającego.

- Żłobek musi posiadać żelbetowy taras lub tarasy o szerokości minimum 3,5 m, które będą dostępne bezpośrednio z sal przebywania dzieci. Taras (tarasy) muszą posiadać posadzki z tworzywa sztucznego i bezpieczne przezroczyste barierki. Taras powinien posiadać lekkie zadaszenie z tworzywa sztucznego. Łączna powierzchnia tarasu (tarasów) powinna wynieść około 100 m².
- Każda z sal przebywania dzieci musi posiadać osobną łazienkę o powierzchni około 15 m² z osobnym wydzielonym miejscem do przewijania. Całkowite wyposażenie łazienek w armaturę i elementy dodatkowe po uzgodnieniu z Zamawiającym należy do Wykonawcy.
- Hol żłobka musi zapewnić dostęp do poszczególnych pomieszczeń żłobka, powierzchnia holu ok 70 m² z otwartą poczekalnią dla rodziców z akwariem o pojemności 1000 -1200 l. Wykonanie i kompletne wyposażenie (roślinność, ryby i sprzęt do właściwego funkcjonowania) akwariem należy do Wykonawcy.
- Szatnia dla dzieci z miejscami do przewijania o powierzchni ok 25 m²
- Minimum 4 pomieszczenia gospodarczo - magazynowe w tym 1 przeznaczone na archiwum- wyposażenie w regały po stronie Wykonawcy na segregatory i inne dokumenty, o powierzchni ok 10 m² każde,
- Pomieszczenie dla pielęgniarki/położnej i specjalistów o powierzchni ok.10-12 m². Wyposażenie w meble – szafki, biurka, fotele itp. należą do Wykonawcy.
- Pomieszczenie dla administracji żłobka, opiekunek o powierzchni ok. 20 m² , wyposażenie w meble należy do Wykonawcy.
- Pomieszczenie dla dyirekcji żłobka o powierzchni ok 12 m² wyposażenie w meble należy do Wykonawcy.
- Pomieszczenie WC dla personelu ok.12 m², osprzęt i armatura oraz



Program "Maluch - edycja 2014" (moduł 1)

wyposażenie w meble łazienkowe należy do Wykonawcy

- Aneks kuchenny na piętrze budynku ok. 25 m² wyposażone w windę przemysłową do transportu pożywienia i naczyń z kuchni, (kuchnia znajduje się w budynku przedszkola i będzie obsługiwała żłobek) wraz z wyposażeniem (m.in. meble, sprzęt AGD);
- Pomieszczenie na brudownik z minimum 2 pralkami o powierzchni ok. 15 m² wraz z wyposażeniem w meble i urządzenia stałe;
- Pomieszczenie na wózki o powierzchni ok. 20 m²
- Pomieszczenie techniczne w którym będą znajdowały się, węzeł wodociągowy z wodomierzem, węzeł cieplny, rozdzielnia elektrycznej i teletechniczna o powierzchni około 10 m².

Zakłada się, iż łączna powierzchnia zabudowy projektowanego obiektu wyniesie ok. 400 m² , powierzchnia użytkowa ok. 580 m², a kubatura ok. 2.600,00 m³.

Zamawiający dopuszcza, że wymienione parametry w trakcie procesu projektowania mogą ulec zmianie ze względu na lepsze i bardziej funkcjonalne rozwiązania techniczne. Projekt budowlany oraz projekt wymaganego wyposażenia pomieszczeń musi zostać uzgodniony i zaakceptowany przez Zamawiającego. Wymogiem Podstawowym nie mogącym ulec zmianie jest zaprojektowanie i wybudowanie budynku żłobka miejskiego w Debrznie z przeznaczeniem dla 40 dzieci.

Zamawiający oczekuje, iż zamierzony efekt będzie zbliżony do wskazanego na niżej zamieszczonych zdjęciach:



Program "Maluch - edycja 2014" (moduł 1)



Część holu.



Akwarium.



Program "Maluch - edycja 2014" (moduł 1)



Widok na taras.



Przykładowa kolorystyka i wyposażenie łazienki.



Program "Maluch - edycja 2014" (moduł 1)



Przykładowa toaleta.



Drzwi łączące dwie sale.



Program "Maluch - edycja 2014" (moduł 1)



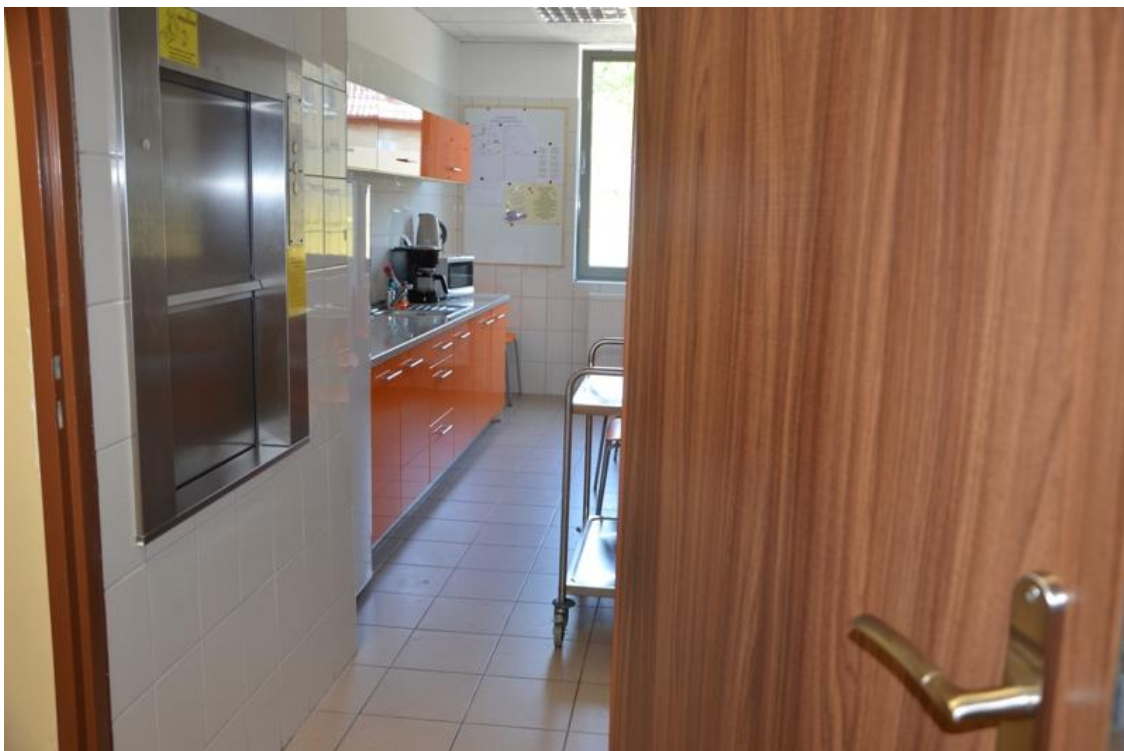
Przykładowa konstrukcja tarasu.



Przykładowa konstrukcja tarasu.



Program "Maluch - edycja 2014" (moduł 1)



Przykładowy aneks kuchenny.



Łazienka.



Program "Maluch - edycja 2014" (moduł 1)

1.4.2. Przyłącza

Zakres realizacji

Do budynku należy doprowadzić i wykonać następujące przyłącza:

- wodociągowe ;
- kanalizacyjne;
- ciepłne;
- energetyczne;
- teletechniczne.

1.4.3. Zagospodarowanie terenu

Do budynku należy zaprojektować utwardzony dojazd z kostki betonowej, niwelację terenu wraz z ogrodzeniem (wydzielenie strefy żłobka) oraz zagospodarowanie w zieleń. Zamawiający oczekują, iż zostanie wykonana piaskownica z możliwością przykryciem o powierzchni około 30 m² z wypełnieniem z kolorowego piasku (przykładowe zdjęcie poniżej) wraz z ławeczkami.





2. OPIS WYMAGAŃ ZAMAWIAJĄCEGO W STOSUNKU DO PRZEDMIOTU ZAMÓWIENIA

2.1. Forma Dokumentacji Projektowej do opracowania przez Wykonawcę.

Forma i zakres Dokumentacji Projektowej musi spełniać wymogi Rozporządzenia Ministra Transportu, Budownictwa i Gospodarki Morskiej z dnia 25 kwietnia 2012 r. w sprawie szczegółowego zakresu i formy projektu budowlanego (Dz. U. 462.2012 z późniejszymi zmianami).

Rozwiązania projektowe będą spełniać szczegółowo i kompletnie wymogi m.in.:

- Rozporządzenie Ministra Infrastruktury z dnia 2 września 2004 r. w sprawie szczegółowego zakresu i formy dokumentacji projektowej, specyfikacji technicznych wykonania i odbioru robót budowlanych oraz programu funkcjonalno-użytkowego (tekst jednolity Dz. U. z 24 września 2013r. poz. 1129 - wraz z późniejszymi zmianami),
- Ustawa z dnia 07.07.1994 r. Prawo Budowlane (tekst jednolity Dz. U. z dnia 29 listopada 2013r., poz. 1409 wraz z późniejszymi zmianami),
- Rozporządzenie Ministra Infrastruktury z dnia 12 kwietnia 2002 r. w sprawie warunków technicznych, jakim powinny odpowiadać budynki i ich usytuowanie (Dz. U. Nr 75, poz. 690, z 2002 r. wraz z późniejszymi zmianami),
- Rozporządzenie Rady Ministrów z dnia 9 listopada 2010 r. w sprawie przedsięwzięć mogących znacząco oddziaływać na środowisko (Dz. U. 2010 nr 213 poz. 1397 - wraz z późniejszymi zmianami),
- Ustawa z dnia 27 marca 2003r. o zagospodarowaniu przestrzennym (tekst jednolity z 12 czerwca 2012r. poz. 647 wraz z późniejszymi zmianami),
- Rozporządzenie Ministra Środowiska z dnia 14 czerwca 2007 r. w sprawie dopuszczalnych poziomów hałasu w środowisku (tekst jednolity z 15 października 2013 r. poz. 112 wraz z późniejszymi zmianami),
- Rozporządzenie Ministra Środowiska z dnia 13 maja 2004r. w sprawie warunków, w których uznaje się, że odpady nie są niebezpieczne (Dz. U. 2004 nr 128 poz. 1347 wraz z późniejszymi zmianami),
- Ustawa z dnia 14.12.2012 r. o odpadach (Dz. U. z 8 stycznia 2013r. poz. 21 - z późniejszymi zmianami),
- Rozporządzenie Ministra Środowiska z dnia 27 września 2001r. w sprawie katalogu odpadów (Dz.U. 2001 nr 112 poz. 1206 wraz z późniejszymi zmianami),



Program "Maluch - edycja 2014" (moduł 1)

- Ustawa Prawo ochrony środowiska z dnia 27.04.2001 r. (Dz. U. nr 62, poz. 627 - z późniejszymi zmianami),
- Rozporządzenie Ministra Zdrowia z dnia 22 kwietnia 2005 r. w sprawie szkodliwych czynników biologicznych dla zdrowia w środowisku pracy oraz ochrony zdrowia pracowników zawodowo narażonych na te czynniki (Dz. U. Nr 81, poz. 716 z 2005 r. wraz z późniejszymi zmianami)
- Rozporządzenie Ministra Spraw Wewnętrznych i Administracji z dnia 24 lipca 2009 r. w sprawie przeciwpożarowego zaopatrzenia w wodę oraz dróg pożarowych (Dz. U. Nr 124, poz. 1030 z 2009r. wraz z późniejszymi zmianami)
- Rozporządzenie Ministra Spraw Wewnętrznych i Administracji z dnia 16 czerwca 2003 r. w sprawie uzgadniania projektu budowlanego pod względem ochrony przeciwpożarowej (Dz.U.03.121.1137 wraz z późniejszymi zmianami)
- Innych, których zastosowanie jest jednoznaczne ze względu na ostateczny zakres prac projektowych aktualnych na dzień wykonywania opracowań projektowych.

Opracowanie projektowe zawierać musi, co najmniej elementy przedstawione w poniższych punktach.

Dokumentacja projektowa będzie przekazywana Zamawiającemu do zatwierdzenia w następujących etapach:

- a) Etap I - Projekt Budowlany,
- b) Etap II - Projekty Wykonawcze w branżach, w celu wydania przez Zamawiającego decyzji o rozpoczęciu Robót,
- c) Etap III - Dokumentacja powykonawcza.
- d) Etap IV – Projekt wyposażenia ruchomego.

Dokumentacja projektowa winna uzyskać zatwierdzenie w zakresie przyjętych i zastosowanych rozwiązań technicznych przez Zamawiającego.

Dokumenty będą opracowane i przekazane Zamawiającemu w sposób następujący:

- a) Wersja papierowa.
- b) Wersja elektroniczna :
 - a. forma zapisu plików: rr.mm.dd_(nr części)tytuł pliku .xxx
 - b. pliki tekstowe z rozszerzeniem: *.doc
 - c. arkusze kalkulacyjne z rozszerzeniem: *.xls



Program "Maluch - edycja 2014" (moduł 1)

- d. pliki graficzne z rozszerzeniem: *.dwg
- e. pliki kosztorysowe z rozszerzeniem: *.xls

2.1.1. Wymagania ogólne dotyczące Dokumentacji Projektowej do opracowania przez Wykonawcę.

1. Dokumentacja projektowa powinna być opracowana zgodnie z odpowiednimi przepisami prawa budowlanego, Polskimi Normami, zasadami wiedzy technicznej, wymaganiami technicznymi Zamawiającego i potrzebami sprawnego przeprowadzenia procesu inwestycyjnego.
2. Dane wyjściowe stanowiące podstawę opracowania dokumentacji projektowej powinny być kompletne, rzetelne i mieć oparcie w odpowiednich dokumentach zamieszczonych w części informacyjnej niniejszego PFU lub przekazanych przez Zamawiającego.
3. Zakres i treść dokumentacji projektowej powinna być dostosowana do specyfiki i charakteru obiektu oraz stopnia skomplikowania Robót budowlanych.

2.1.2. Stadia dokumentacji projektowej.

2.1.2.1. Projekt budowlany.

Projekt budowlany budynku żłobka powinien być opracowany:

- na podstawie materiałów wyjściowych, o których mowa w pkt. 2.1.1.
- ściśle według wymagań zawartych w ustawie Prawo budowlane, doprecyzowanych w Rozporządzeniu Ministra Infrastruktury z dnia 25 kwietnia 2012 w sprawie szczegółowego zakresu i formy projektu budowlanego (Dz. U. 462.2012 z późniejszymi zmianami);
- na podstawie wymagań określonych w wypisie (zaświadczenia) z miejscowego planu zagospodarowania przestrzennego stanowiącym załącznik nr 1 do n/n PFU,
- na podstawie aktualnych podkładów geodezyjnych,
- w takim zakresie szczegółowości, by możliwa była jednoznaczna ocena zaproponowanych w nim rozwiązań projektowych oraz uzyskanie wszystkich wymaganych opinii, uzgodnień, zatwierdzeń i pozwoleń wymaganych przez Prawo budowlane oraz wynikających z innych ustaw (np. o Ochronie i kształtowaniu środowiska, o Państwowej Inspekcji Sanitarnej, itp.).



Program "Maluch - edycja 2014" (moduł 1)

2.1.2.2. Projekt wykonawczy.

Polskie prawo budowlane nie reguluje zasad opracowywania projektów wykonawczych. W praktyce jest to projekt budowlany, uzupełniony o szczegółowe rozwiązania i podzielony w sposób dostosowany do specyfiki Robót oraz przyjętej technologii Robót na obiekty i poszczególne branże.

1. Projekt wykonawczy (techniczny), powinien stanowić uszczegółowienie rozwiązań zawartych w projekcie budowlanym
2. Projekt wykonawczy (techniczny) powinien być opracowany w oparciu o projekt budowlany oraz warunki zawarte w uzyskanych opiniach i uzgodnieniach jak również szczegółowe wytyczne zawarte w poszczególnych częściach składowych projektu budowlanego.
3. Rozwiązania zawarte w projekcie wykonawczym (technicznym) nie powinny naruszać ustaleń zawartych w projekcie budowlanym, lecz jedynie je uszczegóławiać.

2.1.2.3. Projekt wyposażenia.

W ramach zamówienia wykonawca zobowiązany jest wykonać projekt aranżacji i wyposażenia poszczególnych pomieszczeń żłobka w elementy ruchome m.in.: łóżka, materace, szafki, krzeselka, stoły, biurka dla dzieci, zabawki edukacyjne dywany, naczynia, elementy dekoracyjne, itp. Zaplanowaną kolorystykę pomieszczeń, rodzaj podłóg itp. należy zastosować na etapie wykonawstwa budynku. Wykonany projekt aranżacji musi stanowić podstawę do przeprowadzenia przez Zamawiającego osobnego postępowania przetargowego. Szczegóły aranżacji muszą być uzgodnione i zaakceptowane przez Zamawiającego.

2.1.2.4. Inne opracowania i uzgodnienia nieuwjęte w zestawieniu a niezbędne do uzyskania pozwolenia na budowę oraz użytkowanie obiektu

Projekty budowlane wymagają sprawdzenia przez osoby o odpowiednich uprawnieniach.

Do obowiązków Wykonawcy należało będzie również pozyskanie warunków technicznych z przedsiębiorstw branżowych oraz niezbędnych opinii i uzgodnień do uzyskania pozwolenia na budowę, m.in. uzgodnień rzeczoznawcy ppoż., sanitarnego.

2.1.2.5. Dokumentacja powykonawcza.

Wykonawca Robót jest zobowiązany do wykonania dokumentacji powykonawczej oraz wykonania i przedłożenia Instrukcji Eksploatacji i Konserwacji wbudowanych urządzeń.

Dokumentacja powykonawcza powinna zawierać:

- rysunki powykonawcze z naniesionymi w sposób czytelny wszelkimi



Program "Maluch - edycja 2014" (moduł 1)

zmianami wprowadzonymi w trakcie budowy,

- geodezyjne pomiary powykonawcze poszczególnych obiektów wraz z uzbrojeniem oraz mapę powykonawczą terenu objętego opracowaniem projektowym,
- dokumentację z zakończonych prób i testów,
- dokumenty potwierdzające jakość i pochodzenie wbudowanych materiałów i urządzeń oraz ich dopuszczenie do stosowania w Polsce,
- dokumenty atestacyjne - świadectwo dopuszczenia do stosowania w budownictwie na terenie Polski - symbol B lub CE),
- certyfikat na znak bezpieczeństwa (jeżeli jest wymagany na podstawie odrębnych przepisów),
- certyfikat zgodności wyrobu z PN lub aprobatą techniczną,
- deklaracja zgodności producenta wyrobu z PN lub aprobatą techniczną,
- protokoły badań i sprawdzeń,
- kopie rysunków projektu budowlanego z naniesionymi zmianami, jakie nastąpiły podczas budowy,
- wszystkie uzgodnienia, decyzje, pozwolenia uzyskane na etapie projektowania/wykonawstwa, które dotyczą przyszłego użytkowania obiektów oraz urządzeń parku,
- oświadczenia osób trzecich (w przypadku, gdy brali udział w procesie w sposób pośredni), że nie wnoszą żadnych roszczeń związanych z daną inwestycją.

2.1.3. Rysunki robocze i obliczenia.

Wykonawca przygotowuje i będzie przedkładał wymaganą kontraktem dokumentację projektową Zamawiającemu celem zatwierdzenia.

Wykonawca dostarczy 5 kompletów każdej z dokumentacji w wersji papierowej oraz kopię każdego projektu na nośniku cyfrowym (na płycie CD, DVD).

Rysunki i obliczenia, które powinien sporządzić Wykonawca, będą wykonane i przekazane zgodnie z wymaganiami podanymi poniżej. Rozmiary arkuszy powinny być zgodne z rozmiarami powszechnie stosowanymi chyba, że inne rozmiary zostaną uzgodnione z Zamawiającym. Rysunki wszystkich elementów konstrukcyjnych i technologicznych powinny być czytelne i kompletne. Zastosowana skala zależeć będzie od rodzaju rysunku i/lub



Program "Maluch - edycja 2014" (moduł 1)

przedstawianych szczegółów.

Zaleca się stosowanie następujących skali:

- Plany sytuacyjne - 1:500,
- Profile - skala pionowa 1:100, skala pozioma taka sama jak plan sytuacyjny,
- Szczegóły - 1:50, 1:20, 1:10 lub 1:5

Zmiany i/lub uwagi wykonane przez Zamawiającego na rysunkach lub obliczeniach będą natychmiast naniesione, a poprawione rysunki i/lub obliczenia przedłożone ponownie Zamawiającemu do uzyskania ostatecznego zatwierdzenia. Wszystkie modyfikacje wymagane przez Zamawiającego będą wykonywane bez dodatkowej zapłaty.

2.2. Szczegółowe cechy zamówienia dotyczące rozwiązań technicznych

Ogólne właściwości funkcjonalno - użytkowe podano w punkcie 1.3 niniejszego PFU. Szczegółowe parametry techniczne materiałów i urządzeń podano w punkcie 2.2.1 -Wymagania materiałowe i technologiczne PFU.

2.2.1. Wymagania materiałowe i technologiczne.

Wymagane certyfikaty i dokumenty: Ocena higieniczna PZH, deklaracja zgodności producenta, karty katalogowe.

2.2.1.1. Budynek żłobka

Przygotowanie terenu budowy

Przed przystąpieniem do robót fundamentowych i ziemnych związanych z budową budynku oraz ciągów pieszych, należy zabezpieczyć teren budowy oraz istniejące drzewa i krzewy przed uszkodzeniem. Wykonawca wyznaczy oś obiektów i punktów wysokościowych przez uprawnionego Geodetę.

Architektura

Budynek należy zaprojektować w sposób, który będzie stanowił jednolity układ architektoniczny z istniejącym budynkiem przedszkola i nie pogarszający



Program "Maluch - edycja 2014" (moduł 1)

obecnego stanu krajobrazu. Zamawiający oczekuje zastosowania nowoczesnych rozwiązań architektonicznych i konstrukcyjnych budynku. Wszystkie rozwiązania architektoniczne i materiałowe muszą być zaakceptowane przez Zamawiającego.

Konstrukcja

Wymagania Zamawiającego w odniesieniu do konstrukcji budynku

- Stopy i ławy fundamentowe żelbetowe.
- Izolacje poziome z papy asfaltowej lub alternatywne.
- Ściany fundamentowe z bloczków betonowych.
- Izolacje pionowe z papy asfaltowej lub płynnymi środkami izolacyjnymi lub hydroizolacyjnymi,
- Schody wewnętrzne i zewnętrzne żelbetowe.
- Konstrukcja łącznika – parteru żelbetowa lub murowana z fasadą z profili aluminiowych, Piętro - konstrukcja przeszklona z profili aluminiowych (o ile budynek będzie połączony z przedszkolem).
- Ściany zewnętrzne – murowane z gazobetonu lub pustaków ceramicznych.
- Ściany wewnętrzne i ścianki działowe z bloczków gazobetonowych lub ceramiczne.
- Tynki wewnętrzne gipsowe lub alternatywne.
- Nadproża prefabrykowane lub w żelbetowe wylewane na mokro.
- Dach płaski - konstrukcja wylewana na mokro, filigran lub gęstożebrowy.

Izolacja przeciwwilgociowa i cieplna

Wymagania Zamawiającego w odniesieniu do izolacji przeciwwilgociowej i cieplnej.

Izolacje przeciwwilgociowe:

- pozioma, np. 2 x papa asfaltowa zbrojona lub alternatywna.
- pionowa – papa asfaltowa lub hydroizolacyjne masy asfaltowe stosowane na zimno,



Program "Maluch - edycja 2014" (moduł 1)

Izolacje termiczne:

- izolacja ścian zewnętrznych - styropian samo gasnący min. M15, pokryty tynkiem cienkowarstwowym - wymagana wartość współczynnika przenikalności termicznej $U_k < 0,25 \text{ W/m}^2\text{K}$
- Strop – styropian lub wełna mineralna, wymagana wartość współczynnika przenikalności termicznej $U_k < 0,25 \text{ W/m}^2\text{K}$
- Izolacja podłogi na gruncie styropian płyty twarde min. M30 grubości minimum 10 cm.
- Izolacje akustyczne wełna mineralna i płyty dźwiękoszczelne.

Ściany budynku muszą spełniać wymagania izolacyjności cieplnej i inne wymagania związane z oszczędnością energii zgodnie z załącznikiem nr 2 w sprawie warunków technicznych, jakim powinny odpowiadać budynki i ich usytuowanie (Dz. U. Nr 75, poz. 690 ze zmianami).

Izolacje akustyczne muszą spełniać w szczególności wymagania Rozporządzenia Ministra Infrastruktury z dnia 12 kwietnia 2002 r. sprawie warunków technicznych, jakim powinny odpowiadać budynki i ich usytuowanie (Dz. U. Nr 75, poz. 690 ze zmianami).

Instalacje i wyposażenie

Budynek musi zostać wyposażony w instalację elektryczną, wody zimnej, wody ciepłej, instalację kanalizacyjną, instalacje wentylacji grawitacyjnej lub klimatyzację oraz instalację teletechniczną. Instalacja ciepłej wody użytkowej musi zostać zaprojektowana i wykonana w sposób umożliwiający podłączenie instalacji solarnej do podgrzewania ciepłej wody użytkowej.

Wskazane sale i pomieszczenia administracji należy wyposażyć w gniazda komputerowe, elektryczne i telefoniczne. Ilości w poszczególnych pomieszczeniach i ich usytuowanie proponuje Wykonawca. Projekt instalacji i osprzętu musi zostać zaakceptowany przez Zamawiającego.

Obiekt musi zostać wyposażony we wszystkie instalacje i urządzenia wymagane prawem zapewniające bezpieczeństwo pożarowe jego użytkowników.



Program "Maluch - edycja 2014" (moduł 1)

Użyte materiały i przyjęte rozwiązania muszą spełniać wymogi ochrony środowiska, optymalnego zużycia energii, bezpieczeństwa pożarowego i eksploatacji. Instalacja i urządzenia elektryczne powinny zapewniać dostarczenie energii elektrycznej o odpowiednich parametrach technicznych do odbiorników, stosownie do potrzeb użytkowych, ochronę przed porażeniem prądem elektrycznym, przepięciami łączeniowymi i atmosferycznymi, powstaniem pożaru.

Do obowiązków Wykonawcy należy zaprojektowanie i wykonanie stałej instalacji ciągłego monitoringu wszystkich pomieszczeń pobytu dzieci oraz terenu przyległego do budynku.

Instalacje wodociągowe

Instalację wewnętrzną wykonać należy z rur stalowych ocynkowanych lub tworzywowych. Przewody instalacji c.w. (zasilające i cyrkulacyjne) należy izolować cieplnie. Przewody instalacji wodnych prowadzić należy w brzdach ściennych. Po wykonaniu instalację wodociągową poddać należy próbie szczelności, przepłukać i zdezynfekować.

Instalacje kanalizacji sanitarnej i technologicznej

Całą instalację kanalizacyjną wykonać z rur kanalizacyjnych PVC.

Każdy z pionów wyposażać należy w rewizję (na poziomie przyziemia) nad posadzką i wyprowadzenia do kominków wywiewnych umieszczonych w dachu obiektu. Po wykonaniu dokonać próby szczelności instalacji sanitarnej.

Wyposażenie sanitarne

Poszczególne punkty zrzutu ścieków odprowadzone powinny zostać przez piony kanalizacyjne. Ściany przegród kabin prysznicowych murowane, o wysokości min. 200 mm, wyłożone glazurą ceramiczną w kolorze uzgodnionym z Zamawiającym.

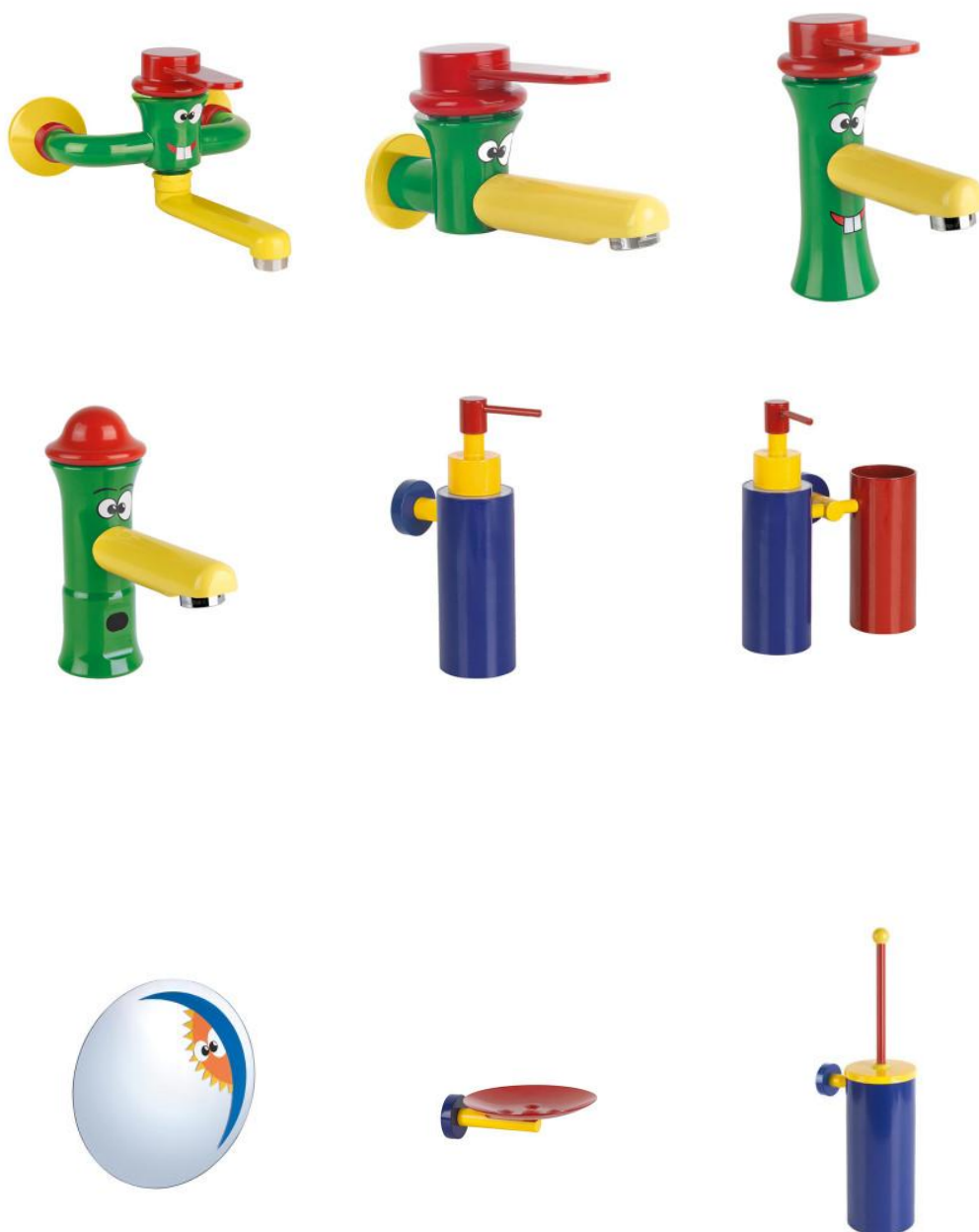
Armatura i biały montaż w uzgodnieniu z Zamawiającym - zakłada się wyposażenie łazienek dla dzieci, w tym armatury sanitarnej (umywalki i sedesy, luster, baterii i



Program "Maluch - edycja 2014" (moduł 1)

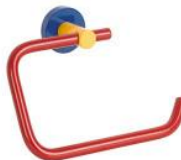
pozostałego osprzętu łazienkowego) z kolekcji dziecięcych wg niżej przedstawionego wzoru w uzgodnieniu z Zamawiającym lub równoważne.

Ponadto pomieszczenia sanitarne należy wyposażać w dozowniki mydła, suszarki do rąk, dozowniki lub uchwyty do ręczników papierowych, uchwyty do papieru toaletowego. Włączanie/wyłączanie światła w pomieszczeniach sanitarnych automatyczne.





Program "Maluch - edycja 2014" (moduł 1)



Ogrzewanie

Instalacja centralnego ogrzewania wodnego. Grzejniki płytowe zawieszane na ścianach. Każde pomieszczenie należy wyposażać w odpowiednią ilość grzejników



Program "Maluch - edycja 2014" (moduł 1)

dla zapewnienia wymaganego dla danego rodzaju przebywania i pracy komfortu cieplnego.

Instalacje wentylacji

Wykonawca zaprojektuje i wykona system wentylacji grawitacyjny i/ lub mechanicznej w pomieszczeniach budynków dla zapewnienia wymiany powietrza zgodnie z Polskim Prawem i Polskimi Normami. We wszystkich pomieszczeniach Zamawiający wymaga zainstalowania wentylatorów mechanicznych z czasowym wyłącznikiem.

Instalacje energetyczne

Zamawiający wymaga, aby wykonana instalacja elektryczna była z materiałów wysokiej, jakości (miedź) oraz ułożona pod tynkami. Osprzęt instalacyjny podtynkowy. W węzłach sanitarnych bryzgoodporny.

Urządzenia wymagające pewności zasilania (centrala telefoniczna, serwer z siecią komputerową) przyłączone muszą być do sieci poprzez UPS.

Zamawiający oczekuje wykonania instalacji elektrycznej: 0,23 / 0,4 kV, oświetlenie ogólne i miejscowe LED, oświetlenie awaryjne, ochrona przepięciowa, uziemienie i ochrona przed porażeniem prądem, instalacja odgromowa i połączenia wyrównawcze.

Oświetlenie miejsc pracy winno spełniać wymagania Rozporządzenia Ministra pracy i Polityki Socjalnej z dnia 26 września 1997 r. w sprawie ogólnych przepisów bezpieczeństwa i higieny pracy (t.j. Dz. U. Nr 169 poz. 1650 ze zm.) oraz Polskiej PN-EN 12464-1:2004 Światło i oświetlenie - Oświetlenie miejsc pracy - Część 1: Miejsca pracy we wnętrzach.

Instalacje teletechniczne Instalacja telefoniczna

Sieć telefoniczną wykonać zgodnie z normami branżowymi:

- ZN-96/TPSA-027 Linie kablowe o torach miedzianych. Wymagania i badania
- ZN-96/TPSA-036 Urządzenia ochrony ludzi i urządzeń przed przepięciami i



Program "Maluch - edycja 2014" (moduł 1)

przewężeniami. Wymagania i badania

- ZN-96/TPSA-037 Systemy uziemiające obiektów telekomunikacyjnych

Instalacja teleinformatyczna

Gniazda komputerowe i telefoniczne powinny spełniać wymagania kategorii 5e, aby można było je stosować zamiennie, w zależności od potrzeb.

Sieć teleinformatyczną należy wykonać zgodnie z wymaganiami norm EIA/TIA 568, ISO/IEC 11801, pr EN50173 oraz Załącznikiem nr 23 do Rozporządzenia Ministra Łączności z dnia 04.09.1997 r. - "Wymagania techniczne na okablowanie strukturalne".

Instalacja sygnalizacji alarmowo-pożarowej

Zamawiający oczekuje zaprojektowania i wykonania w obiektach kubaturowych instalacji SAP. Czujki powinny być instalowane na elementach konstrukcyjnych lub na ścianach, natomiast ręczne ostrzegacze pożaru na ścianie na wysokości 1,5 m.

Wykończenie

Wymagania Zamawiającego w odniesieniu do wykończeń zewnętrznych:

- Ocieplenie budynków metodą lekką-mokrą z użyciem styropianu min. M15 grubości min 15 cm., mocowanie styropianu klej oraz kołki do styropianu w ilości min. 4 kołki na m². Tynk mineralny, w kolorze uzgodnionym z Zamawiającym lub malowany farbą silikatowa w kolorze uzgodnionym z Zamawiającym. Wymagany współczynnik $U = 0,25 \text{ W/m}^2\text{K}$.
- Tynki cienkowarstwowe mineralne, akrylowe lub silikatowe kategorii III w barwach uzgodnionych z Zamawiającym nawiązujące do istniejącego budynku przedszkola.
- Cokoły budynku i tarasy zaizolowane przeciwwilgociowo do wysokości minimum 30 cm powyżej terenu wykonane analogicznie do budynku przedszkola.
- Dach pokrycie z papy termozgrzewalnej.



Program "Maluch - edycja 2014" (moduł 1)

- Drzwi zewnętrzne aluminiowe w kolorze uzgodnionym z Zamawiającym, $U_k < 1,4 \text{ W/m}^2\text{K}$.
- Okna i drzwi tarasowe aluminiowe o profilu Wicona spełniające minimum następujące warunki techniczne:
 - a) Izolacyjność akustyczna okna niezabudowanego wraz z właściwie dobranymi szybami wynosi $R_w = 39 \text{ dB} (-2;-5)$ lub $R_w = 45 \text{ dB} (-2;-5)$
 - b) Dopuszczalna przenikalność termiczna dla profili okiennych (rama skrzydło) min. $U_f = 1,4$,
 - c) Izolacyjność cieplna okien wg załączonych wyników obliczeń wykonanych zgodnie z normą EN ISO 10077-1 wynosi $U_w < 1,3 \text{ W/m}^2\text{K}$
 - d) Odporność na obciążenie wiatrem - Klasa C5/B5 (PN-EN 12210)
 - e) Przepuszczalność powietrza - Klasa 4 (PN-EN 12207)
 - f) Własności mechaniczne; obciążenia pionowe, zwichrowanie - Klasa 1 (PN-EN 13115)
 - g) Odporność na wielokrotne otwieranie i zamykanie –klasa 3 (20.cykli)
 - h) Odporność na korozję okuć klasa 5 wg EN 1670 (class 5)
 - i) Współczynnik dla szkła $U_g = 1,1$, ciepła ramka .
- Okna we wszystkich pomieszczeniach budynku rozwierano - uchylne, z nawiewnikami i mikrowentylacją o powierzchni umożliwiającej doświetlenie stanowisk pracy, zgodnie z wymaganiami przepisów polskiego prawa pracy, parapety wewnętrzne kompozytowe o strukturze i kolorystyce w uzgodnieniu z Zamawiającym.
- Drzwi zewnętrzne jak i tarasowe powinny zostać wykonane w technologii zapewniającej ochronę palców przed przytrzaśnięciem.
- Oświetlenie dzienne w pomieszczeniach powinno być dostosowane do rodzaju pomieszczenia. Zakłada się, iż stosunek powierzchni okien liczonej w świetle ościeżnic do powierzchni podłogi wyniesie, co najmniej 1:8.
- Tarasy muszą posiadać posadzki z tworzywa sztucznego lub terakoty oraz bezpieczne przezroczyste barierki. Taras powinien posiadać lekkie



Program "Maluch - edycja 2014" (moduł 1)

zadaszenie z tworzywa sztucznego.

Wymagania Zamawiającego w odniesieniu do wykończeń wewnętrznych

Posadzki

- Pomieszczenia przebywania dzieci wykonane z paneli podłogowych o klasie ścieralności AC5 lub panele z drewna naturalnego, kolorystyka do uzgodnienia z Zamawiającym. Wymagana jest izolacja termiczna i izolacja przeciwwilgociowa pozioma posadzek. Beton posadzek klasy min. C12/15,
- Posadzki w holu głównym, w pomieszczeniach administracyjnych i na korytarzach – wykładzina gładka w rulonie z tworzyw sztucznych lub typu tarket. W pomieszczeniach sanitarnych terakota, kolorystyka zróżnicowane kolorystycznie.
- Pomieszczenia WC, przedsionek, hol wejściowy - płytki ceramiczne na posadzce betonowej. Wymagana jest izolacja termiczna i izolacja przeciwwilgociowa pozioma wywinięta na ściany. Izolacja termiczna styropian - płyty twarde na betonie podkładowym klasy C12/15.

Zamawiający zastrzega sobie prawo decyzji, co do wykończenia posadzek poszczególnych pomieszczeń.

Wykończenie ścian:

- w pomieszczeniach sal - tynk cementowo-wapienny kat. III malowany farbami akrylowymi, szorowanymi, w kolorach pastelowych ustalonych z Zamawiającym na etapie opracowywania projektu wykonawczego oraz wykończenia wnętrz. Dopuszcza się inne rozwiązania wykończenia ścian zaakceptowane przez Zamawiającego.
- w pomieszczeniach sanitarnych - do poziomu sufitu glazura w kolorach pastelowych ustalonych z Zamawiającym. Dopuszcza się inne rozwiązania wykończenia ścian zaakceptowane przez Zamawiającego.

Balustrady i pochwytty ze stali nierdzewnej w rozwiązaniach systemowych wypełnione płytami z przezroczystego poliwęglanu lub alternatywne.



Program "Maluch - edycja 2014" (moduł 1)

Drzwi wewnętrzne jednoskrzydłowe o wymiarach min. 90 x 200 cm:

- do sanitariatów z PCV kolorowe, z kratką nawiewną w ościeżnicach stalowych w kolorze uzgodnionym z Zamawiającym,
- do pomieszczeń sal aluminiowe, przeszklone, w kolorze uzgodnionym z Zamawiającym,
- do innych pomieszczeń drewniane lub fornirowane w ościeżnicach regulowanych z opaskami, w kolorze uzgodnionym z Zamawiającym.

Zagospodarowanie terenu

Chodniki i dojścia piesze

O nawierzchni rozbiegalnej z kostki betonowej na podbudowie piaskowej stabilizowanej cementem.

Podjazd dla wózków dziecięcych i dla wózków osób niepełnosprawnych

O nawierzchni o konstrukcji betonowej pokrytej nawierzchnią żywiczną z np. grysem kwarcowym z balustradą i pochwytem.

Ogrodzenie terenu z bramą wjazdową i furtką

Brama wjazdowa o szerokości około 5,0 m z furtką o szerokości 1,20 m. Ogrodzenie z siatki ogrodzeniowej lub panelowe prostokątne, zgrzewane z poziomych i pionowych prętów na cokole betonowym. Łączna wysokość tych elementów 1,80 m. Zabezpieczenie antykorozyjne - ocynkowane + malowanie proszkowe, kolor uzgodniony z Zamawiającym.

Odprowadzenie wód opadowych i ścieków sanitarnych

Przewiduje się odprowadzenie wód opadowych z dachów i nawierzchni utwardzonych bezpośrednio do kanalizacji deszczowej.

Ścieki sanitarne mają być odprowadzane do kanalizacji sanitarnej. W ramach



Program "Maluch - edycja 2014" (moduł 1)

zadania planuje się wykonanie przyłączy kanalizacji sanitarnej i deszczowej.

Zieleń i mała architektura

Na terenie niezajętym przez infrastrukturę obiektu przewiduje się założenie zieleni niskiej o charakterze ozdobnym. Wzdłuż ogrodzenia będą wprowadzone nasadzenia w postaci krzewów i drzew stanowiących zieleń izolacyjną. Grunt pod nasadzenia i trawniki należy humusową warstwą min 20 cm ziemi urodzajnej.

Placyk gospodarczy

Dla gromadzenia nieczystości stałych na terenie nie zajętym przez infrastrukturę obiektu przewiduje się wykonanie placu gospodarczego, na którym będą ustawiane pojemniki na odpady. Nawierzchnia placu z betonowej kostki rozbieralnej na szczelnym podłożu betonowym.

Piaskownica z kolorowym piaskiem

W celu umożliwienia poznawania i odkrywania świata Wykonawca ma wykonać piaskownicę z możliwością przykryciem o powierzchni około 30m² z przeznaczeniem dla dzieci do lat 3 wyposażoną w kolorowy piasek.

2.3. Warunki wykonania i odbioru robót

2.3.1. Przedmiot robót objętych warunkami wykonania i odbioru

Przedmiotem niniejszych warunków wykonania i odbioru są wymagania ogólne dotyczące wykonania i odbioru robót budowlano - montażowych, w związku z opracowaniem dokumentacji projektowej i budową budynku żłobka, przyłączami i zagospodarowaniem terenu.

2.3.2. Zakres robót objętych warunkami wykonania i odbioru

Ustalenia zawarte w niniejszych warunkach wykonania i odbioru obejmują wymagania ogólne dla poszczególnych asortymentów robót budowlano - montażowych, w związku z opracowaniem projektów i budową na ich podstawie budynku żłobka.

2.3.3. Określenia podstawowe

Użyte w warunkach wykonania i odbioru wymienione poniżej określenia należy



Program "Maluch - edycja 2014" (moduł 1)

rozumieć w każdym przypadku następująco:

Chodnik - wyznaczony pas terenu przy jezdni lub odsunięty od jezdni, przeznaczony do ruchu pieszych.

Dziennik budowy – zeszyt z ponumerowanymi stronami, opatrzony pieczęcią organu wydającego wydany zgodnie z obowiązującymi przepisami, stanowiący urzędowy dokument przebiegu robót budowlanych, służący do notowania zdarzeń i okoliczności zachodzących w toku wykonywania robót, rejestrowania dokonywanych odbiorów robót, przekazywania poleceń i innej korespondencji technicznej pomiędzy Inspektorem nadzoru, Wykonawcą i projektantem.

Inspektor nadzoru – osoba wymieniona w danych kontraktowych (wyznaczona przez Zamawiającego, o której wyznaczeniu poinformowany jest Wykonawca), odpowiedzialna za nadzorowanie robót i administrowanie kontraktem

Kierownik budowy - osoba wyznaczona przez Wykonawcę, upoważniona do kierowania robotami i do występowania w jego imieniu w sprawach realizacji kontraktu.

Książka obmiarów - akceptowany przez Inspektora nadzoru zeszyt z ponumerowanymi stronami, służący do wpisywania przez Wykonawcę obmiarów dokonywanych robót w formie wyliczeń, szkiców i ew. dodatkowych załączników. Wpisy w książce obmiarów podlegają potwierdzeniu przez Inspektora nadzoru.

Laboratorium badawcze - zaakceptowane przez Zamawiającego laboratorium niezbędne do przeprowadzenia wszelkich badań i prób związanych z oceną jakości materiałów oraz robót.

Materiały - wszelkie tworzywa niezbędne do wykonania robót, zgodne z dokumentacją projektową i specyfikacjami technicznymi, zaakceptowane przez Inspektora nadzoru.

Podłoże - grunt rodzimy lub nasypowy, leżący pod nawierzchnią do głębokości przemarzania.

Polecenie Inspektora nadzoru - wszelkie polecenia przekazane Wykonawcy przez Inspektora nadzoru, w formie pisemnej, dotyczące sposobu realizacji robót lub innych spraw związanych z prowadzeniem budowy.

Projektant - uprawniona osoba prawna lub fizyczna będąca autorem dokumentacji projektowej.

Rysunki - część Dokumentacji Projektowej, która wskazuje lokalizację, charakterystykę i wymiary obiektu będącego przedmiotem robót.

Teren budowy - teren udostępniony przez Zamawiającego dla wykonania na nim robót oraz inne miejsca wymienione w kontrakcie jako tworzące część terenu budowy.

Woda gruntowa – woda znajdująca się w podłożu gruntowym.

Zadanie budowlane - część przedsięwzięcia budowlanego, stanowiąca odrębną



Program "Maluch - edycja 2014" (moduł 1)

całość konstrukcyjną lub technologiczną, zdolną do samodzielnego pełnienia funkcji techniczno-użytkowych. Zadanie może polegać na wykonywaniu robót związanych z budową, modernizacją/przebudową, utrzymaniem oraz ochroną budowli lub jej elementu.

2.3.4. Ogólne wymagania dotyczące robót

Wykonawca jest odpowiedzialny za jakość wykonanych robót, bezpieczeństwo wszelkich czynności na terenie budowy, metody użyte przy budowie.

2.3.4.1. Przekazanie terenu budowy

Zamawiający w terminie określonym w dokumentach kontraktowych przekaze Wykonawcy teren budowy.

2.3.4.2. Zabezpieczenie terenu budowy

W czasie wykonywania robót Wykonawca dostarczy, zainstaluje i będzie obsługiwał wszystkie tymczasowe urządzenia zabezpieczające.

Fakt przystąpienia do robót Wykonawca obwieści publicznie przed ich rozpoczęciem w sposób uzgodniony z Inspektorem nadzoru oraz przez umieszczenie, w miejscach i ilościach określonych przez Inspektora nadzoru, tablic informacyjnych, których treść będzie zatwierdzona przez Inspektora nadzoru. Tablice informacyjne będą utrzymywane przez Wykonawcę w dobrym stanie przez cały okres realizacji robót. Koszt zabezpieczenia terenu budowy nie podlega odrębnej zapłacie i przyjmuje się, że jest włączony w cenę kontraktową.

2.3.4.3. Ochrona środowiska w czasie wykonywania robót.

Wykonawca ma obowiązek znać i stosować w czasie prowadzenia robót wszelkie przepisy dotyczące ochrony środowiska naturalnego. W okresie trwania budowy i wykańczania robót Wykonawca będzie: utrzymywać teren budowy i wykopu w stanie bez wody stojącej, podejmować wszelkie uzasadnione kroki mające na celu stosowanie się do przepisów i norm dotyczących ochrony środowiska na terenie i wokół terenu budowy oraz będzie unikać uszkodzeń lub uciążliwości dla osób lub dóbr publicznych i innych, a wynikających z nadmiernego hałasu, wibracji, zanieczyszczenia lub innych przyczyn powstałych w następstwie jego sposobu działania. Stosując się do tych wymagań będzie miał szczególny wzgląd na: lokalizację baz, warsztatów, magazynów, składowisk, wykopów i dróg dojazdowych, środki ostrożności i zabezpieczenia przed: zanieczyszczeniem cieków wodnych pyłami lub substancjami toksycznymi, zanieczyszczeniem powietrza pyłami i gazami, możliwością powstania pożaru.



Program "Maluch - edycja 2014" (moduł 1)

2.3.4.4. Ochrona przeciwpożarowa

Wykonawca będzie przestrzegać przepisy ochrony przeciwpożarowej.

Wykonawca będzie utrzymywać, wymagany na podstawie odpowiednich przepisów sprawny sprzęt przeciwpożarowy, w pomieszczeniach biurowych, magazynach oraz w maszynach i pojazdach.

Materiały łatwopalne będą składowane w sposób zgodny z odpowiednimi przepisami i zabezpieczone przed dostępem osób trzecich.

Wykonawca będzie odpowiedzialny za wszelkie straty spowodowane pożarem wywołanym jako rezultat realizacji robót albo przez personel Wykonawcy.

2.3.4.5. Materiały szkodliwe dla otoczenia

Materiały, które w sposób trwały są szkodliwe dla otoczenia, nie będą dopuszczone do użycia.

Nie dopuszcza się użycia materiałów wywołujących szkodliwe promieniowanie o stężeniu większym od dopuszczalnego, określonego odpowiednimi przepisami.

Wszelkie materiały odpadowe użyte do robót będą miały aprobatę techniczną wydaną przez uprawnioną jednostkę, jednoznacznie określającą brak szkodliwego oddziaływania tych materiałów na środowisko. Materiały, które są szkodliwe dla otoczenia tylko w czasie robót, a po zakończeniu robót ich szkodliwość zanika (np. materiały pylaste) mogą być użyte pod warunkiem przestrzegania wymagań technologicznych wbudowania. Jeżeli wymagają tego odpowiednie przepisy Wykonawca powinien otrzymać zgodę na użycie tych materiałów od właściwych organów administracji państwowej. Jeżeli Wykonawca użył materiałów szkodliwych dla otoczenia zgodnie ze specyfikacjami, a ich użycie spowodowało jakiekolwiek zagrożenie środowiska, to konsekwencje tego poniesie Wykonawca. Wykonawca zobowiązany jest do utylizacji odpadów zgodnie z odrębnymi przepisami. Dokumenty potwierdzające te czynności stanowią element dokumentacji powykonawczej.

2.3.4.6. Ochrona własności publicznej

Wykonawca odpowiada za ochronę instalacji na powierzchni ziemi i za urządzenia podziemne, takie jak rurociągi, kable itp. oraz uzyska od odpowiednich władz będących właścicielami tych urządzeń potwierdzenie informacji dostarczonych mu przez Zamawiającego w ramach planu ich lokalizacji. Wykonawca zapewni właściwe oznaczenie i zabezpieczenie przed uszkodzeniem tych instalacji i urządzeń w czasie trwania budowy. O fakcie przypadkowego uszkodzenia instalacji Wykonawca bezzwłocznie powiadomi Inspektorem nadzoru i zainteresowane władze oraz będzie z nimi współpracował dostarczając wszelkiej pomocy potrzebnej przy dokonywaniu napraw. Wykonawca będzie odpowiadać za wszelkie spowodowane przez jego działania uszkodzenia instalacji na powierzchni ziemi i urządzeń podziemnych



Program "Maluch - edycja 2014" (moduł 1)

wykazanych w dokumentach dostarczonych mu przez Zamawiającego.

2.3.4.7. Ograniczenie obciążeń osi pojazdów

Wykonawca będzie stosować się do ustawowych ograniczeń nacisków osi na drogach publicznych przy transporcie materiałów i wyposażenia na i z terenu robót. Wykonawca uzyska wszelkie niezbędne zezwolenia i uzgodnienia od właściwych władz co do przewozu nietypowych wagowo ładunków (ponadnormatywnych) i o każdym takim przewozie będzie powiadamiał Inspektora nadzoru. Inspektor nadzoru może polecić, aby pojazdy nie spełniające tych warunków zostały usunięte z terenu budowy. Pojazdy powodujące nadmierne obciążenie osiowe nie będą dopuszczone na świeżo ukończony fragment budowy w obrębie terenu budowy i Wykonawca będzie odpowiadał za naprawę wszelkich robót w ten sposób uszkodzonych, zgodnie z poleceniami Inspektora nadzoru.

2.3.4.8. Bezpieczeństwo i higiena pracy

Podczas realizacji robót Wykonawca będzie przestrzegać przepisów dotyczących bezpieczeństwa i higieny pracy. W szczególności Wykonawca ma obowiązek zadbać, aby personel nie wykonywał pracy w warunkach niebezpiecznych, szkodliwych dla zdrowia oraz nie spełniających odpowiednich wymagań sanitarnych. Wykonawca zapewni i będzie utrzymywał wszelkie urządzenia zabezpieczające, socjalne oraz sprzęt i odpowiednią odzież dla ochrony życia i zdrowia osób zatrudnionych na budowie oraz dla zapewnienia bezpieczeństwa publicznego. Wykonawca zapewni posiłki regeneracyjne stosownie do czasu trwania robót i temperatur otoczenia. Uznaje się, że wszelkie koszty związane z wypełnieniem wymagań określonych powyżej nie podlegają odrębnej zapłacie i są uwzględnione w cenie kontraktowej.

2.3.4.9. Ochrona i utrzymanie robót

Wykonawca będzie odpowiadał za ochronę robót i za wszelkie materiały i urządzenia używane do robót od daty rozpoczęcia do daty wydania potwierdzenia zakończenia robót przez Zamawiającego. Wykonawca będzie utrzymywać roboty do czasu odbioru ostatecznego. Jeśli Wykonawca w jakimkolwiek czasie zaniedba utrzymanie, to na polecenie Inspektora nadzoru powinien rozpocząć roboty utrzymania nie później niż w 24 godziny po otrzymaniu tego polecenia.

2.3.4.10. Stosowanie się do prawa i innych przepisów

Wykonawca zobowiązany jest znać wszystkie zarządzenia wydane przez władze centralne i miejscowe oraz inne przepisy, regulaminy i wytyczne, które są w jakikolwiek sposób związane z wykonywanymi robotami i będzie w pełni odpowiedzialny za przestrzeganie tych postanowień podczas prowadzenia robót. Wykonawca będzie przestrzegać praw patentowych i będzie w pełni



Program "Maluch - edycja 2014" (moduł 1)

odpowiedzialny za wypełnienie wszelkich wymagań prawnych odnośnie znaków firmowych, nazw lub innych chronionych praw w odniesieniu do dokumentacji projektowej, sprzętu, materiałów lub urządzeń użytych lub związanych z wykonywaniem robót i w sposób ciągły będzie informować Inspektora nadzoru o swoich działaniach, przedstawiając kopie zezwoleń i inne odnośne dokumenty. Wszelkie straty, koszty postępowania, obciążenia i wydatki wynikłe z lub związane z naruszeniem jakichkolwiek praw patentowych, praw autorskich pokryje Wykonawca, z wyjątkiem przypadków, kiedy takie naruszenie wyniknie z wykonania projektu lub specyfikacji dostarczonej przez Inspektora nadzoru.

2.3.4.11. Równoważność norm i zbiorów przepisów prawnych

Gdziekolwiek w dokumentach kontraktowych powołane są konkretne normy i przepisy, które spełniać mają materiały, sprzęt i inne towary oraz wykonane i zbadane roboty, będą obowiązywać postanowienia najnowszego wydania lub poprawionego wydania powołanych norm i przepisów o ile w warunkach kontraktu nie postanowiono inaczej. W przypadku gdy powołane normy i przepisy są państwowe lub odnoszą się do konkretnego kraju lub regionu, mogą być również stosowane inne odpowiednie normy zapewniające równy lub wyższy poziom wykonania niż powołane normy lub przepisy, pod warunkiem ich sprawdzenia i pisemnego zatwierdzenia przez Inspektora nadzoru. Różnice pomiędzy powołanymi normami a ich proponowanymi zamiennikami muszą być dokładnie opisane przez Wykonawcę i przedłożone Inspektorowi nadzoru do zatwierdzenia, co najmniej na miesiąc przed terminem wbudowania.

2.3.4.12. Wykopaliska

Wszelkie wykopaliska, monety, przedmioty wartościowe, budowle oraz inne pozostałości o znaczeniu geologicznym lub archeologicznym odkryte na terenie budowy będą uważane za własność Skarbu Państwa. Wykonawca zobowiązany jest powiadomić Inspektora nadzoru i postępować zgodnie z jego poleceniami. Jeżeli w wyniku tych poleceń Wykonawca poniesie koszty i/lub wystąpią opóźnienia w robotach, Inspektor nadzoru po uzgodnieniu z Zamawiającym i Wykonawcą ustali wydłużenie czasu wykonania robót i/lub wysokość kwoty, o którą należy zwiększyć cenę kontraktową.

2.3.5. Materiały

2.3.5.1 Źródła uzyskania materiałów

Przed zaplanowanym wykorzystaniem jakichkolwiek materiałów przeznaczonych do robót, Wykonawca przedstawi Inspektorowi nadzoru do zatwierdzenia, szczegółowe informacje dotyczące proponowanego źródła wytwarzania, zamawiania lub wydobywania tych materiałów jak również odpowiednie świadectwa badań laboratoryjnych oraz próbki materiałów. Zatwierdzenie partii materiałów z danego źródła nie oznacza automatycznie, że wszelkie materiały z danego źródła uzyskają zatwierdzenie. Wykonawca



Program "Maluch - edycja 2014" (moduł 1)

zobowiązany jest do prowadzenia badań w celu wykazania, że materiały uzyskane z dopuszczonego źródła w sposób ciągły spełniają wymagania SST w czasie realizacji robót.

2.3.5.2. Pozyskiwanie materiałów miejscowych

Wykonawca odpowiada za uzyskanie pozwoleń od właścicieli i odnośnych władz na pozyskanie materiałów ze źródeł miejscowych włączając w to źródła wskazane przez Zamawiającego i jest zobowiązany dostarczyć Inspektorowi nadzoru wymagane dokumenty przed rozpoczęciem eksploatacji źródła.

Wykonawca ponosi wszystkie koszty, z tytułu wydobycia materiałów, dzierżawy i inne jakie okażą się potrzebne w związku z dostarczeniem materiałów do robót. Wszystkie odpowiednie materiały pozyskane z wykopów na terenie budowy lub z innych miejsc wskazanych w dokumentach umowy będą wykorzystane do robót lub odwiezione na zaakceptowane przez Inspektora nadzoru składowisko Wykonawcy.

Wykonawca nie będzie prowadzić żadnych wykopów w obrębie terenu budowy poza tymi, które zostały wyszczególnione w dokumentach umowy, chyba, że uzyska na to pisemną zgodę Inspektora nadzoru. Eksploatacja źródeł materiałów będzie zgodna z wszelkimi regulacjami prawnymi obowiązującymi na danym obszarze.

2.3.5.3. Materiały nieodpowiadające wymaganiom

Materiały nie odpowiadające wymaganiom zostaną przez Wykonawcę wywiezione z terenu budowy i złożone w miejscu wskazanym przez Inspektora nadzoru.

Każdy rodzaj robót, w którym znajdują się nie zbadane i nie zaakceptowane materiały, Wykonawca wykonuje na własne ryzyko, licząc się z jego nie przyjęciem, usunięciem i niezapłaceniem.

2.3.5.4. Przechowywanie i składowanie materiałów

Wykonawca zapewni, aby tymczasowo składowane materiały, do czasu gdy będą one użyte do robót, były zabezpieczone przed zanieczyszczeniami, zachowały swoją jakość, właściwości i były dostępne do kontroli przez Inspektora nadzoru.

Miejsca czasowego składowania materiałów będą zlokalizowane w obrębie terenu budowy w miejscach uzgodnionych z Inspektorem nadzoru lub poza terenem budowy w miejscach zorganizowanych przez Wykonawcę i zaakceptowanych przez Inspektora nadzoru.

2.3.6. Sprzęt

Wykonawca jest zobowiązany do używania jedynie takiego sprzętu, który nie spowoduje niekorzystnego wpływu na jakość wykonywanych robót. Sprzęt używany do robót powinien być zgodny z ofertą Wykonawcy i powinien odpowiadać pod względem typów i ilości wskazaniom zawartym



Program "Maluch - edycja 2014" (moduł 1)

w szczegółowej specyfikacji technicznej (SST), programie zapewnienia jakości (PZJ).

Liczba i wydajność sprzętu powinny gwarantować przeprowadzenie robót, zgodnie z zasadami określonymi w dokumentacji projektowej, SST i wskazaniach Inspektora nadzoru. Sprzęt będący własnością Wykonawcy lub wynajęty do wykonania robót ma być utrzymywany w dobrym stanie i gotowości do pracy. Powinien być zgodny z normami ochrony środowiska i przepisami dotyczącymi jego użytkowania.

Wykonawca dostarczy Inspektor nadzoru kopie dokumentów potwierdzających dopuszczenie sprzętu do użytkowania i badań okresowych, tam gdzie jest to wymagane przepisami. Wykonawca będzie konserwować sprzęt jak również naprawiać lub wymieniać sprzęt niesprawny. Jakikolwiek sprzęt, maszyny, urządzenia i narzędzia nie gwarantujące zachowania warunków umowy, zostaną przez Inspektora nadzoru zdyskwalifikowane i nie dopuszczone do robót.

2.3.7. Transport

Wykonawca jest zobowiązany do stosowania jedynie takich środków transportu, które nie wpłyną niekorzystnie na jakość wykonywanych robót i właściwości przewożonych materiałów. Przy ruchu na drogach publicznych pojazdy będą spełniać wymagania dotyczące przepisów ruchu drogowego w odniesieniu do dopuszczalnych nacisków na oś i innych parametrów technicznych. Środki transportu nie spełniające tych warunków mogą być dopuszczone przez Inspektora nadzoru, pod warunkiem przywrócenia stanu pierwotnego użytkowanych odcinków dróg na koszt Wykonawcy.

Wykonawca będzie usuwać na bieżąco, na własny koszt, wszelkie zanieczyszczenia, uszkodzenia spowodowane jego pojazdami na drogach publicznych oraz dojazdach do terenu budowy.

2.3.8. Wykonanie robót

Wykonawca jest odpowiedzialny za prowadzenie robót zgodnie z warunkami umowy.

Wykonawca jest odpowiedzialny za dokładne wytyczenie w planie i wyznaczenie wysokości wszystkich elementów robót zgodnie z wymiarami i rzędnymi określonymi w dokumentacji projektowej lub przekazanymi na piśmie przez Inspektora nadzoru.

Błędy popełnione przez Wykonawcę w wytyczeniu i wyznaczaniu robót zostaną usunięte przez Wykonawcę na własny koszt. Sprawdzenie wytyczenia robót lub wyznaczenia wysokości przez Inspektora nadzoru projektu nie zwalnia Wykonawcy od odpowiedzialności za ich dokładność.

Decyzje Inspektora nadzoru dotyczące akceptacji lub odrzucenia materiałów i elementów robót będą oparte na wymaganiach określonych w dokumentach



Program "Maluch - edycja 2014" (moduł 1)

umowy, dokumentacji projektowej i w SST, a także w normach i wytycznych.

Polecenia Inspektora nadzoru powinny być wykonywane przez Wykonawcę w czasie określonym przez Inspektora nadzoru, pod groźbą zatrzymania robót. Skutki finansowe z tego tytułu poniesie Wykonawca.

2.3.9. Kontrola Jakości Robót

2.3.9.1. Program zapewnienia jakości

Wykonawca jest zobowiązany opracować i przedstawić do akceptacji Inspektora nadzoru program zapewnienia jakości - PZJ. W programie zapewnienia jakości Wykonawca powinien określić, zamierzony sposób wykonywania robót, możliwości techniczne, kadrowe i plan organizacji robót gwarantujący wykonanie robót zgodnie z dokumentacją projektową, SST oraz ustaleniami. Program zapewnienia jakości powinien zawierać:

- a) część opisującą organizację wykonania robót, w tym terminy i sposób prowadzenia robót, organizację ruchu na budowie wraz z oznakowaniem robót, sposób zapewnienia BHP, wykaz zespołów roboczych, ich kwalifikacje i przygotowanie praktyczne, wykaz osób odpowiedzialnych za jakość i terminowość wykonania poszczególnych elementów robót, system (sposób i procedurę) proponowanej kontroli i sterowania jakością wykonywanych robót, wyposażenie w sprzęt i urządzenia do pomiarów i kontroli.
- b) wykaz maszyn i urządzeń stosowanych na budowie z ich parametrami technicznymi oraz wyposażeniem w mechanizmy do sterowania i urządzenia pomiarowo-kontrolne, rodzaje i ilość środków transportu oraz urządzeń do magazynowania i załadunku materiałów,

2.3.9.2. Zasady kontroli jakości robót

Celem kontroli robót będzie takie sterowanie ich przygotowaniem i wykonaniem, aby osiągnąć założoną jakość robót. Wykonawca jest odpowiedzialny za pełną kontrolę robót i jakości materiałów. Wykonawca zapewni odpowiedni system kontroli, włączając personel, sprzęt, zaopatrzenie i wszystkie urządzenia niezbędne do pobierania próbek i badań materiałów oraz robót. Przed zatwierdzeniem systemu kontroli Inspektor nadzoru może zażądać od Wykonawcy przeprowadzenia badań w celu zademonstrowania, że poziom ich wykonywania jest zadowalający. Wykonawca będzie przeprowadzać pomiary i badania materiałów oraz robót z częstotliwością zapewniającą stwierdzenie, że roboty wykonano zgodnie z wymaganiami zawartymi w dokumentacji projektowej i SST.

Minimalne wymagania co do zakresu badań i ich częstotliwość są określone w SST, normach i wytycznych. W przypadku, gdy nie zostały one tam określone, Inspektor nadzoru ustali jaki zakres kontroli jest konieczny, aby



Program "Maluch - edycja 2014" (moduł 1)

zapewnić wykonanie robót zgodnie z umową.

2.3.9.3. Pobieranie próbek

Próbki będą pobierane losowo. Zaleca się stosowanie statystycznych metod pobierania próbek, opartych na zasadzie, że wszystkie jednostkowe elementy produkcji mogą być z jednakowym prawdopodobieństwem wytypowane do badań.

2.3.9.4. Badania i pomiary

Wszystkie badania i pomiary będą przeprowadzone zgodnie z wymaganiami norm. W przypadku, gdy normy nie obejmują jakiegokolwiek badania wymaganego w SST, stosować można wytyczne krajowe, albo inne procedury, zaakceptowane przez Inspektora nadzoru. Przed przystąpieniem do pomiarów lub badań, Wykonawca powiadomi Inspektora nadzoru o rodzaju, miejscu i terminie pomiaru lub badania. Po wykonaniu pomiaru lub badania, Wykonawca przedstawi na piśmie ich wyniki do akceptacji Inspektora nadzoru.

2.3.9.5. Raporty z badań

Wykonawca będzie przekazywać Inspektorowi nadzoru kopie raportów z wynikami badań jak najszybciej, nie później jednak niż w terminie określonym w programie zapewnienia jakości. Wyniki badań (kopie) będą przekazywane Inspektorowi nadzoru na formularzach według dostarczonego przez niego wzoru lub innych, przez niego zaaprobowanych.

2.3.9.6. Badania prowadzone przez Inspektora nadzoru

Inspektor nadzoru jest uprawniony do dokonywania kontroli, pobierania próbek i badania materiałów w miejscu ich wytwarzania/pozyskiwania, a Wykonawca i producent materiałów powinien udzielić mu niezbędnej pomocy.

Inspektor nadzoru, dokonując weryfikacji systemu kontroli robót prowadzonego przez Wykonawcę, poprzez między innymi swoje badania, będzie oceniać zgodność materiałów i robót z wymaganiami

2.3.9.7. Certyfikaty i deklaracje

Inspektor nadzoru może dopuścić do użycia tylko te materiały, które posiadają:

- a) certyfikat na znak bezpieczeństwa wykazujący, że zapewniono zgodność z kryteriami technicznymi określonymi na podstawie Polskich Norm, aprobat technicznych oraz właściwych przepisów i dokumentów technicznych,
- b) deklarację zgodności lub certyfikat zgodności z: Polską Normą lub aprobatą techniczną,
- c) w przypadku wyrobów, dla których nie ustanowiono Polskiej Normy, jeżeli nie są objęte certyfikacją określoną w pkt a i które spełniają wymogi SST.

W przypadku materiałów, dla których ww. dokumenty są wymagane przez SST, każda partia dostarczona do robót będzie posiadać te dokumenty, określające w sposób jednoznaczny jej cechy. Produkty przemysłowe muszą



Program "Maluch - edycja 2014" (moduł 1)

posiadać ww. dokumenty wydane przez producenta, a w razie potrzeby poparte wynikami badań wykonanych przez niego. Kopie wyników tych badań będą dostarczone przez Wykonawcę Inspektorowi nadzoru. Jakikolwiek materiały, które nie spełniają tych wymagań będą odrzucone.

2.3.9.8. Dokumenty budowy

(1) Dziennik budowy.

Dziennik budowy jest wymagany dokumentem prawnym obowiązującym Zamawiającego i Wykonawcę w okresie od przekazania Wykonawcy terenu budowy do końca okresu gwarancyjnego. Odpowiedzialność za prowadzenie dziennika budowy zgodnie z obowiązującymi przepisami spoczywa na Wykonawcy. Zapisy w dzienniku budowy będą dokonywane na bieżąco i będą dotyczyć przebiegu robót, stanu bezpieczeństwa ludzi i mienia oraz technicznej i gospodarczej strony budowy. Każdy zapis w dzienniku budowy będzie opatrzone datą jego dokonania, podpisem osoby, która dokonała zapisu, z podaniem jej imienia i nazwiska oraz stanowiska służbowego. Zapisy będą czytelne, dokonane trwałą techniką, w porządku chronologicznym, bezpośrednio jeden pod drugim, bez przerw.

Załączone do dziennika budowy protokoły i inne dokumenty będą oznaczone kolejnym numerem załącznika i opatrzone datą i podpisem Wykonawcy i Inspektora nadzoru. Do dziennika budowy należy wpisywać w szczególności:

- datę przekazania Wykonawcy terenu budowy,
- datę przekazania przez Zamawiającego dokumentacji projektowej,
- datę uzgodnienia przez Inspektora nadzoru programu zapewnienia jakości i harmonogramów robót,
- terminy rozpoczęcia i zakończenia poszczególnych elementów robót,
- przebieg robót, trudności i przeszkody w ich prowadzeniu, okresy i przyczyny przerw w robotach,
- uwagi i polecenia Inspektora nadzoru,
- daty zarządzenia wstrzymania robót, z podaniem powodu,
- wyjaśnienia, uwagi i propozycje Wykonawcy,
- dane dotyczące czynności geodezyjnych (pomiarowych) dokonywanych przed i w trakcie wykonywania robót,
- dane dotyczące sposobu wykonywania zabezpieczenia robót,
- inne istotne informacje o przebiegu robót.

Propozycje, uwagi i wyjaśnienia Wykonawcy, wpisane do dziennika budowy będą przedłożone Inspektorowi nadzoru do ustosunkowania się. Decyzje Inspektora nadzoru wpisane do dziennika budowy Wykonawca podpisuje z zaznaczeniem ich przyjęcia lub zajęciem stanowiska.



Program "Maluch - edycja 2014" (moduł 1)

Wpis projektanta do dziennika budowy obliguje Inspektora nadzoru do ustosunkowania się.

(2) Pozostałe dokumenty budowy

Do dokumentów budowy zalicza się, następujące dokumenty: pozwolenie na realizację zadania budowlanego, protokoły przekazania terenu budowy, umowy cywilno-prawne z osobami trzecimi i inne umowy cywilno-prawne, protokoły odbioru robót, protokoły z narad i ustaleń, korespondencję na budowie.

(3) Przechowywanie dokumentów budowy.

Dokumenty budowy będą przechowywane na terenie budowy w miejscu odpowiednio zabezpieczonym. Zaginięcie któregośkolwiek z dokumentów budowy spowoduje jego natychmiastowe odtworzenie w formie przewidzianej prawem. Wszelkie dokumenty budowy będą zawsze dostępne dla Inspektora nadzoru i przedstawiane do wglądu na życzenie Zamawiającego.

2.3.10. Odbiór Robót

2.3.10.1. Rodzaje odbiorów robót

W zależności od ustaleń odpowiednich SST, roboty podlegają następującym etapom odbioru:

- ✚ odbiorowi robót zanikających i ulegających zakryciu,
- ✚ odbiorowi częściowemu,
- ✚ odbiorowi końcowy,
- ✚ odbiorowi pogwarancyjnemu.

2.3.10.2. Odbiór robót zanikających i ulegających zakryciu

Odbiór robót zanikających i ulegających zakryciu polega na finalnej ocenie ilości i jakości wykonywanych robót, które w dalszym procesie realizacji ulegną zakryciu.

Odbiór robót zanikających i ulegających zakryciu będzie dokonany w czasie umożliwiającym wykonanie ewentualnych korekt i poprawek bez hamowania ogólnego postępu robót.

Odbioru robót dokonuje Inspektor nadzoru. Gotowość danej części robót do odbioru zgłasza Wykonawca wpisem do dziennika budowy i jednoczesnym powiadomieniem Inspektora nadzoru. Odbiór będzie przeprowadzony niezwłocznie, nie później jednak niż w ciągu 3 dni od daty zgłoszenia wpisem do dziennika budowy i powiadomienia o tym fakcie Inspektora nadzoru. Jakość i ilość robót ulegających zakryciu ocenia Inspektor nadzoru na podstawie dokumentów zawierających komplet wyników badań laboratoryjnych i w oparciu o przeprowadzone pomiary, w konfrontacji z dokumentacją projektową, SST i uprzednimi ustaleniami.



2.3.10.3. Odbiór częściowy

Odbiór częściowy polega na ocenie ilości i jakości wykonanych części robót. Odbioru częściowego robót dokonuje się wg zasad jak przy odbiorze ostatecznym robót. Odbioru robót dokonuje Inspektor nadzoru.

2.3.10.4. Odbiór końcowy robót

2.3.10.4.1. Zasady odbioru końcowego robót

Odbiór końcowy polega na finalnej ocenie rzeczywistego wykonania robót w odniesieniu do ich ilości, jakości i wartości. Całkowite zakończenie robót oraz gotowość do odbioru końcowego będzie stwierdzona przez Wykonawcę wpisem do dziennika budowy z bezzwłocznym powiadomieniem na piśmie o tym fakcie Inspektora nadzoru.

Odbiór końcowy robót nastąpi w terminie ustalonym w dokumentach umowy, licząc od dnia potwierdzenia przez Inspektora nadzoru zakończenia robót i przyjęcia powykonawczej dokumentacji odbiorowej. Odbioru końcowego robót dokona komisja wyznaczona przez Zamawiającego w obecności Inspektora nadzoru i Wykonawcy. Komisja odbierająca roboty dokona ich oceny jakościowej na podstawie przedłożonych dokumentów, wyników badań i pomiarów, ocenie wizualnej oraz zgodności wykonania robót z dokumentacją projektową i SST. W toku odbioru końcowego robót komisja zapozna się z realizacją ustaleń przyjętych w trakcie odbiorów robót zanikających i ulegających zakryciu, zwłaszcza w zakresie wykonania robót uzupełniających i robót poprawkowych. W przypadkach niewykonania wyznaczonych robót poprawkowych lub uzupełniających, komisja przerwie swoje czynności i ustali nowy termin odbioru końcowego. W przypadku stwierdzenia przez komisję, że jakość wykonywanych robót w poszczególnych asortymentach nieznacznie odbiega od wymaganej dokumentacją projektową i SST z uwzględnieniem tolerancji i nie ma większego wpływu na cechy eksploatacyjne obiektu i bezpieczeństwo ruchu, komisja dokona potrąceń, oceniając pomniejszoną wartość wykonywanych robót w stosunku do wymagań przyjętych w dokumentach umowy.

2.3.10.4.2. Dokumenty do odbioru ostatecznego

Podstawowym dokumentem do dokonania odbioru ostatecznego robót jest protokół odbioru ostatecznego robót sporządzony wg wzoru ustalonego przez Zamawiającego. Do odbioru ostatecznego Wykonawca jest zobowiązany przygotować następujące dokumenty:

- 1) dokumentację projektową podstawową z naniesionymi zmianami oraz dodatkową, jeśli została sporządzona w trakcie realizacji umowy,
- 2) szczegółowe specyfikacje techniczne (podstawowe z dokumentów umowy i ew. uzupełniające lub zamienne),
- 3) recepty i ustalenia technologiczne,



Program "Maluch - edycja 2014" (moduł 1)

- 4) dzienniki budowy i książki obmiarów (oryginały),
- 5) wyniki pomiarów kontrolnych oraz badań i oznaczeń laboratoryjnych, zgodne z SST i ew. PZJ, deklaracje zgodności lub certyfikaty zgodności wbudowanych materiałów zgodnie z SST i ew. PZJ,
- 6) rysunki (dokumentacje) na wykonanie robót towarzyszących (np. na przełożenie linii telefonicznej, energetycznej, gazowej, oświetlenia itp.) oraz protokoły odbioru i przekazania tych robót właścicielom urządzeń,
- 7) geodezyjną inwentaryzację powykonawczą robót i sieci uzbrojenia terenu.

W przypadku, gdy wg komisji, roboty pod względem przygotowania dokumentacyjnego nie będą gotowe do odbioru końcowego, komisja w porozumieniu z Wykonawcą wyznaczy ponowny termin odbioru ostatecznego robót. Wszystkie zarządzone przez komisję roboty poprawkowe lub uzupełniające będą zestawione wg wzoru ustalonego przez Zamawiającego. Termin wykonania robót poprawkowych i robót uzupełniających wyznaczy komisja.

2.3.10.5. Odbiór pogwarancyjny

Odbiór pogwarancyjny polega na ocenie wykonanych robót związanych z usunięciem wad stwierdzonych przy odbiorze końcowym i zaistniałych w okresie gwarancyjnym.

Odbiór pogwarancyjny będzie dokonany na podstawie oceny wizualnej obiektu z uwzględnieniem zasad opisanych w punkcie 2.3.10.4 „Odbiór końcowy robót”

2.3.11. Podstawa płatności

Podstawa oraz warunki płatności zostaną sprecyzowane w projekcie umowy, który stanowić będzie integralna część dokumentacji przetargowej. Specyfikacje Techniczne Wykonania i Odbioru Robót – (STWiOR) opracuje w oparciu o niniejsze warunki wykonania i odbioru robót Wykonawca robót i przedstawi do akceptacji Zamawiającemu. Po zaakceptowaniu przez Zamawiającego specyfikacje techniczne wykonania i odbioru robót będą stanowiły dokument wykonania i odbioru robót.



II. CZĘŚĆ INFORMACYJNA

1. Informacje ogólne.

Zamawiający oświadcza, że posiada prawo do dysponowania nieruchomością na cele budowlane w zakresie działki o numerze działki 193/1 oraz że posiada dokumenty potwierdzające to prawo.

Zamawiający dostarczy oświadczenie o prawie do dysponowania nieruchomością na cele budowlane w zakresie działki nr 193/1 wraz z dokumentami potwierdzającymi to prawo do dnia podpisania umowy na wykonanie zadania projektowego.

2. Dokumenty potwierdzające zgodność zamierzenia budowlanego z wymaganiami m.in.

2.1. Przepisy prawne i normy:

- Rozporządzenie Ministra Infrastruktury z dnia 2 września 2004 r. w sprawie szczegółowego zakresu i formy dokumentacji projektowej, specyfikacji technicznych wykonania i odbioru robót budowlanych oraz programu funkcjonalno-użytkowego (tekst jednolity Dz. U. z 24 września 2013r. poz. 1129 - wraz z późniejszymi zmianami),
- Ustawa z dnia 07.07.1994 r. Prawo Budowlane (tekst jednolity Dz. U. z dnia 29 listopada 2013r., poz. 1409 wraz z późniejszymi zmianami),
- Rozporządzenie Ministra Infrastruktury z dnia 12 kwietnia 2002 r. w sprawie warunków technicznych, jakim powinny odpowiadać budynki i ich usytuowanie (Dz. U. Nr 75, poz. 690, z 2002 r. wraz z późniejszymi zmianami),
- Rozporządzenie Rady Ministrów z dnia 9 listopada 2010 r. w sprawie przedsięwzięć mogących znacząco oddziaływać na środowisko (Dz. U. 2010 nr 213 poz. 1397 - wraz z późniejszymi zmianami),
- Ustawa z dnia 27 marca 2003r. o zagospodarowaniu przestrzennym (tekst jednolity z 12 czerwca 2012r. poz. 647 wraz z późniejszymi zmianami),
- Rozporządzenie Ministra Środowiska z dnia 14 czerwca 2007 r. w sprawie dopuszczalnych poziomów hałasu w środowisku (tekst jednolity z 15 października 2013 r. poz. 112 wraz z późniejszymi zmianami),
- Rozporządzenie Ministra Środowiska z dnia 13 maja 2004r. w sprawie warunków, w których uznaje się, że odpady nie są niebezpieczne (Dz. U. 2004 nr 128 poz. 1347 wraz z późniejszymi zmianami),



Program "Maluch - edycja 2014" (moduł 1)

- Ustawa z dnia 14.12.2012 r. o odpadach (Dz. U. z 8 stycznia 2013r. poz. 21 - z późniejszymi zmianami),
- Rozporządzenie Ministra Środowiska z dnia 27 września 2001r. w sprawie katalogu odpadów (Dz.U. 2001 nr 112 poz. 1206 wraz z późniejszymi zmianami),
- Ustawa Prawo ochrony środowiska z dnia 27.04.2001 r. (Dz. U. nr 62, poz. 627 - z późniejszymi zmianami),
- Rozporządzenie Ministra Zdrowia z dnia 22 kwietnia 2005 r. w sprawie szkodliwych czynników biologicznych dla zdrowia w środowisku pracy oraz ochrony zdrowia pracowników zawodowo narażonych na te czynniki (Dz. U. Nr 81, poz. 716 z 2005 r. wraz z późniejszymi zmianami)
- Rozporządzenie Ministra Spraw Wewnętrznych i Administracji z dnia 24 lipca 2009 r. w sprawie przeciwpożarowego zaopatrzenia w wodę oraz dróg pożarowych (Dz. U. Nr 124, poz. 1030 z 2009r. wraz z późniejszymi zmianami)
- Rozporządzenie Ministra Spraw Wewnętrznych i Administracji z dnia 16 czerwca 2003 r. w sprawie uzgadniania projektu budowlanego pod względem ochrony przeciwpożarowej (Dz.U.03.121.1137 wraz z późniejszymi zmianami)
- PN-90/B-03000 Projekty budowlane. Obliczenia statyczne.
- PN-77/B-02011 Obciążenia w obliczeniach statycznych. Obciążenie wiatrem.
- PN-82/B-02000 Obciążenia budowli. Zasady ustalania wartości.
- PN-80/B-02010 Obciążenia w obliczeniach statycznych. Obciążenia śniegiem.
- PN-77/B-02011 Obciążenia w obliczeniach statycznych. Obciążenia wiatrem.
- PN-90/B-03200 Konstr. stalowe. Obciążenia statyczne i projektowanie.
- PN-B-6200:2002 Konstrukcje stalowe. Warunki wykonania i odbioru. Wymagania podstawowe.
- PN-64/B-03220 Konstr. aluminiowe. Obciążenia statyczne i projektowanie.
- PN-EN 1990: Eurokod: Podstawy projektowania konstrukcji
- PN-EN 1991: Eurokod 1: Oddziaływania na konstrukcje.
- PN-EN 1993: Eurokod 3: Projektowanie konstrukcji stalowych
- PN-EN 1994: Eurokod 4: Projektowanie konstrukcji stalowo-



Program "Maluch - edycja 2014" (moduł 1)

betonowych

- PN-EN 1999: Eurokod 9: Projektowanie konstrukcji aluminiowych (wszystkie części norm)
- PN-87/B-02151/02 Akustyka budowlana. Ochrona przed hałasem pomieszczeń w budownictwie.
- PN-B-02151-3: 1999 Akustyka budowlana. Izolacyjność akustyczna przegród w budynkach oraz izolacyjność akustyczna elementów budowlanych Wymagania.
- PN-EN ISO 140 Pomiary izolacyjności akustycznej w budynkach i izolacyjności akustycznej elementów budowlanych.
- PN-EN ISO 717 Ocena izolacyjności akustycznej w budynkach i izolacyjności akustycznej elementów budowlanych.
- PN-EN ISO 6946:2005 Opór cieplny i współczynnik przenikania ciepła.
- PN-EN ISO 10077-1 Właściwości cieplne okien, drzwi i żaluzji.
- PN-EN 13947: 2008 Ciepłne właściwości użytkowe ścian osłonowych. Obliczanie współczynnika przenikania ciepła.
- PN ISO 3443: 1994 Tolerancje w budownictwie
- PN-EN 485-2: 2006 Aluminium i stopy aluminium - Blachy, taśmy i płyty: Własności mechaniczne
- PN-EN 515: 1996 Aluminium i stopy aluminium. Wyroby przerobione plastycznie. Oznaczenia stanów.
- PN-EN 755: 2001 Aluminium i stopy aluminium. Pręty, rury i kształtowniki wyciskane.
- PN-EN 10088: 2005 Stale odporne na korozję - Część 1-3.
- PN-EN 12500: 2002 Ochrona materiałów metalowych przed korozją – Ryzyko korozji w warunkach atmosferycznych.
- PN-EN ISO 12944:2001 Farby i lakiery - Ochrona przed korozją konstrukcji stalowych za pomocą ochronnych systemów malarskich - Część 1-6.
- PN-EN ISO 14713 Ochrona przed korozją konstr. stalowych i żeliwnych – Powłoki cynkowe i aluminiowe.
- PN-EN 356: 2000 Szyby ochronne.
- PN-EN 572: cz. 1-8 Podstawowe wyroby ze szkła sodowo-wapniowo-krzemianowego.
- PN-B-13079: 1997 Szkło budowlane – szyby zespolone.
- PN-B-13083: 1997 Szkło budowlane bezpieczne.



Program "Maluch - edycja 2014" (moduł 1)

- PN-EN 356: 2000 Szkło w budownictwie. Szyby ochronne.
- PN-EN 357: 2002 Szkło w budownictwie. Ognioodporne elementy oszkleniowe.
- PN-EN 12150: 2002 Termicznie hartowane bezpieczne szkło sodowo-wapniowo-krzemianowe.
- PN-EN ISO 12543 Szkło warstwowe i bezpieczne szkło warstwowe.
- PN-EN 14351-1 Okna i drzwi – Norma wyrobu, właściwości eksploatacyjne.
- PN-EN 12207 Okna i drzwi. Przepuszczalność powietrza.
- PN-EN 12208 Okna i drzwi. Wodoszczelność.
- PN-EN 13830 Ściany osłonowe – Norma wyrobu.
- PN-EN 12152 Ściany osłonowe. Przepuszczalność powietrza. Wymagania eksploatacyjne i klasyfikacja.
- PN-EN 12154 Ściany osłonowe. Wodoszczelność. Wymagania eksploatacyjne i klasyfikacja.
- PN-EN 13116 Ściany osłonowe. Odporność na obciążenie wiatrem. Wymagania eksploatacyjne.
- PN-EN 13051: 2001 Wodoszczelność – badania polowe.
- PN-EN 135011:2004 Klasyfikacja ogniowa wyrobów budowlanych i elementów budynków - Część 1: Klasyfikacja na podstawie badań reakcji na ogień
- PN-B-02851-1:1997 Ochrona przeciwpożarowa budynków. Badania odporności ogniowej elementów budynków.
- PN-93/B-02862 Ochrona przeciwpożarowa w budownictwie. Metoda badania niepalności materiałów budowlanych wraz ze zmianą PN- 93/B-02862/Az1:1999.
- PN-86/E-05003.01 Ochrona odgromowa obiektów budowlanych
- Innych, których zastosowanie jest jednoznaczne ze względu na ostateczny zakres prac projektowych aktualnych na dzień wykonywania opracowań projektowych.



Program "Maluch - edycja 2014" (moduł 1)

2.2. Zgodność zamierzenia budowlanego z polityką lokalną

Zakres tematyczny przedstawiony w PFU jest w pełni zgodny z obowiązującymi zapisami Miejscowego Planu Zagospodarowania Przestrzennego który został zatwierdzony Uchwałą nr XLVII/300/2006 Rady Miasta i Gminy Debrzno z dnia 24 lutego 2006r oraz ogłoszony w Dzienniku Województwa Pomorskiego nr 81 poz. 1692 z dnia 02 sierpnia 2006r.

2.3. Inne informacje i dokumenty niezbędne do zaprojektowania robót budowlanych:

Dokumenty:

1. Wypis i wyrys z MPZP załącznik nr 1 do PFU.
2. Mapa działki nr 193/1 z naniesionym budynkiem przedszkola załącznik nr 2 do PFU.
3. Oświadczenie o dysponowaniu nieruchomością na cele budowlane załącznik nr 3 do PFU.
4. Wypis z rejestru gruntów załącznik nr 4 do PFU.

Dodatkowe wytyczne Inwestorskie i uwarunkowania związane z budową i jej przeprowadzeniem :

- a) Wykonawca będzie prowadził narady techniczne – na etapie prowadzenia prac projektowych w ilości: 1 narada na tydzień lub na każde polecenie Zamawiającego.
- b) Wykonawca będzie prowadził narady budowy – w trakcie realizacji inwestycji w ilości minimum 1 narada budowy na tydzień.